

Exemplaire destiné à la disposition du public, limité à la partie technique de l'aménagement conformément aux dispositions de l'article D.212-6 du code forestier.

Aménagement forestier

Forêt domaniale de SAINT-MICHEL

Département : Aisne

2016 - 2027

Surface cadastrale : 3 046,71 78 ha
Surface retenue pour la gestion : 3 046,72 ha

Altitudes extrêmes : 185 m – 295 m

Modificatif d'aménagement

DRA : Picardie Juin 2006


Office National des Forêts

Certifié ISO 9001 et ISO 14001

Document ONE

AGENCE RÉGIONALE DE PICARDIE

Département : AISNE (02)

Forêt Domaniale de Saint-Michel

Contenance cadastrale : 3046,7178 ha

Surface de gestion : 3046, 72 ha

1^{ère} Modification d'aménagement forestier
2016 - 2027

DECISION

portant modification à compter de 2016
du document d'aménagement
de la forêt domaniale de SAINT-MICHEL
pour la période 2008 - 2027

LE DIRECTEUR D'AGENCE

- VU** les articles L133-1, R133-2, R133-3 et R133-4 du Code Forestier ;
- VU** les Directives nationales d'aménagement et de gestion pour les forêts domaniales arrêtées en date du 14 septembre 2009, fixant les seuils de modification des aménagements approuvés ;
- VU** le schéma d'organisation de l'Office National des Forêts de 2014, fixant les seuils en dessous desquels les directeurs d'agence de l'Office National des Forêts sont compétents pour décider la modification d'un aménagement en vigueur ;
- VU** la directive régionale d'aménagement de Picardie arrêtée en date du juin 2006 ;
- VU** l'arrêté ministériel en date du 8 novembre 2010, réglant l'aménagement de la forêt domaniale de SAINT-MICHEL (02) pour la période 2008 - 2027 ;

- D E C I D E -

Article 1^{er} : La forêt domaniale de SAINT-MICHEL (AISNE), d'une contenance de 2934,67 ha en 2008, fait l'objet d'une gestion durable multifonctionnelle satisfaisant prioritairement la fonction de production ligneuse et la fonction écologique remplies par la forêt tout en assurant sa fonction sociale.

A la suite du bilan périodique du 25 août 2014, il fut décidé que les essences-objectif du groupe de régénération doivent être précisées. Par ailleurs, il paraît nécessaire de redéfinir les volumes prévisibles récoltables plus réalistes dans les groupes d'amélioration où ils semblent trop élevés. Il convient aussi d'actualiser les surfaces de gestion de la forêt compte tenu de la réintégration au domaine de l'ancien dépôt de munition, d'une part, et des nouveaux périmètres des îlots de vieillissement et du projet de réserve biologique intégrale de l'Artoise, d'autre part.

Article 2 : Deux modifications foncières postérieures à l'aménagement passent la superficie de la forêt domaniale de Saint-Michel à 3 046,71 78 ha. Sa nouvelle surface retenue pour la gestion est de 3046,72 ha, soit une augmentation de 3,8%.

Article 3 : Conformément aux objectifs de l'aménagement de 2008, les essences résineuses seront progressivement remplacées par du Douglas sur les stations qui lui sont les plus favorables. C'est pourquoi, les essences principales-objectif qui déterminent sur le long terme les grands choix de gestion des peuplements restent inchangées : le chêne sessile (70%) ; le hêtre (15%) ; le Douglas (15%) ; et l'aulne glutineux (<1%). Les régénérations qui changent d'essence-objectif sur la période d'aménagement par rapport aux décisions de 2008, représentent 28,13 ha soit 5,8% du groupe de régénération

Article 4 : Comme suite à ces modifications sur la période restant à courir, les décisions de l'aménagement sur sa période d'application de 20 ans (2008 – 2027) sont modifiées comme suit :

- Les peuplements de la première série, traités en futaie régulière - soit 2474,52 ha seront gérés comme suit :
 - Le groupe de régénération occupera une surface de 489,11 ha. On y distinguera :
 - ~ 349,60 ha qui seront parcourus par une coupe définitive, dont 284,74 ha restant à ouvrir. Ces 349,60 ha feront l'objet de travaux de plantation au sein desquels :
 - ❖ 73,76 ha à planter en douglas seront protégés contre le gibier ;
 - ❖ 190,14 ha à planter en chêne sessile seront protégés contre le gibier ;
 - ❖ 85,7 ha à régénérer en hêtre et en aulne ne seront pas protégés contre le gibier ;
 - ~ 139,51 ha qui sont déjà régénéré, et feront l'objet des travaux nécessaires à l'éducation des peuplements ;
 - Le groupe d'amélioration occupera une surface de 1869,82 ha. On y distinguera :
 - ~ les peuplements de jeunesse, soit 0,61 ha, qui feront l'objet des travaux nécessaires à l'éducation des peuplements et pourront être parcourus par une première coupe d'éclaircie en fin de période ;
 - ~ les autres peuplements d'amélioration, soit 1869,21 ha, dont 18 ha d'îlot de vieillissement, qui seront parcourus par des coupes selon une rotation variant de 5 à 12 ans en fonction de la croissance des peuplements ;

- Deux groupes sans action sylvicole occuperont une surface de 115,59 ha. On y distinguera :
 - ~ 112,05 ha du groupe d'attente correspondant à l'ancien terrain militaire, dont le traitement sera défini quand les autorités compétentes auront dépollué et sécurisé le site;
 - ~ 3,54 ha du groupe hors sylviculture correspondant à des sites d'accueil du public, qui feront l'objet de travaux d'entretien ;
- Les peuplements de la deuxième série, soit 489,18 ha seront gérés comme suit :
 - Une partie sera traitée en futaie régulière, de 118,28 ha. On y distinguera :
 - ~ Un groupe de régénération de 23,27 ha, qui pourra être parcouru par une coupe définitive en fin de période ;
 - ~ Un groupe d'amélioration de 95,01 ha, qui sera parcouru par des coupes selon une rotation variant de 5 à 8 ans en fonction de la croissance des peuplements ;
 - Une partie sera traitée en futaie irrégulière, de 370,90 ha, qui sera parcourue par des coupes visant à se rapprocher d'une structure équilibrée, selon une rotation de 10 à 20 ans ;
- Les peuplements de la troisième série, soit 83,02 ha, correspondant au projet de réserve biologique intégrale, seront laissés en évolution naturelle ;
- le cumul des surfaces dont le classement a été modifié représente 64,90 ha, soit 2,13% de la forêt ;
- Toutes les mesures contribuant au maintien de l'équilibre sylvo-cynégétique seront systématiquement mises en œuvre, et les demandes de plans de chasse seront réévaluées chaque année au regard des observations sur l'évolution des populations de grand gibier et des dégâts constatés sur les peuplements ;
- Les mesures définies par les consignes nationales de gestion visant à la préservation de la biodiversité courante (notamment la conservation d'arbres isolés à cavités, morts, ou sénescents) ainsi qu'à la préservation des sols et des eaux de surface, seront systématiquement mises en œuvre.

Article 5 : L'agence régionale de Picardie est chargée de l'exécution de la présente décision, dont copie sera adressée à la direction générale de l'Office national des forêts.

Fait à Compiègne, le 29 juillet.

Le Directeur d'agence



Document ONE

SOMMAIRE

SOMMAIRE	1
<u>RAPPEL DES GRANDS PRINCIPES DE L'AMENAGEMENT EN COURS (2008-2027)</u>	2
<u>RAISONS DU MODIFICATIF (2016-2027)</u>	2
<u>MODIFICATIONS RELATIVES A LA REINTEGRATION DE L'ANCIEN TERRAIN MILITAIRE DANS LE DOMAINE</u>	3
<u>MODIFICATIONS RELATIVES A LA FUTURE CREATION DE LA RESERVE BIOLOGIQUE INTEGRALE DE L'ARTOISE</u>	4
<u>MODIFICATIONS RELATIVES AU ZONAGE DES ILOTS DE VIEILLISSEMENT</u>	5
<u>MODIFICATIONS RELATIVES AU REMANIEMENT DU GROUPE DE REGENERATION DE LA 1^{ER} SERIE</u>	6
<u>MODIFICATIONS RELATIVES AU REAJUSTEMENT DES VPP</u>	10
<u>RECAPITULATIF DES SURFACES CUMULEES DES UG SUR LESQUELLES LES INTERVENTIONS SONT PROFONDEMENT MODIFIEES :</u>	12
<u>RECAPITULATIF DES SURFACES DES GROUPES D'AMENAGEMENT AVANT ET APRES MODIFUCATIF :</u>	12
<u>ANNEXES</u>	14

Document ONE

Rappel des grands principes de l'aménagement en cours (2008-2027)

La forêt Domaniale de Saint Michel a une contenance totale initiale de 2934,67 ha, hors maison forestière et terrain de service. En 2008, elle est affectée principalement à la production de bois d'œuvre de feuillus et résineux mais également à la conservation et amélioration des habitats et à la préservation des sols. Elle est alors constituée d'une série de 2397,74 ha dédiée à la production de bois d'œuvre de qualité et traitée en futaie régulière, d'une série de 496,25 ha d'intérêt écologique particulier et traitée en futaie irrégulière sur 377,97 ha et régulière sur 118,28 ha, et d'une série de 40,68 ha d'intérêt écologique général, hors sylviculture (projet de RBI).

Les essences-objectif principales étaient :

- pour la première série : les chênes indigènes (70%), le hêtre (15%) et le douglas (15%). La régénération naturelle de feuillus devait être favorisée et l'épicéa éradiqué pour des raisons stationnelles et suivi de plantations de chênes ou de douglas sur les sols les mieux drainés.
- pour la deuxième série : le mélange devait être maintenu avec les proportions suivantes à long terme. L'aulne (34%) les chênes indigènes (59%), les autres feuillus tels que le frêne, les grands érables, le hêtre, le charme et le merisier (7%). La régénération naturelle de feuillus devait être favorisée.

Pendant la durée de 20 ans (2008-2027)

Série	Taille du groupe de régénération (ha)	Surface à régénérer (ha)	Surface parcourue par des coupes d'amélioration ou faisant l'objet de travaux sylvicoles (ha)	Surface parcourue par des coupes de jardinage (ha)	Surface parcourue par des coupes de taillis sous futaie (ha)	Surface laissée en évolution naturelle (ha)
1 ^{ère}	488	438	1906			
2 ^{ème}	23	8	95	181	197	
3 ^{ème}						41

Remarque : 18 ha d'îlots de vieillissement (ILV) et un groupe de régénération élargi (REGE) de 32 ha étaient prévus dans le groupe de régénération de 488 ha.

Raisons du modificatif (2016-2027)

A la suite du bilan périodique du 25 août 2014 et compte tenu de la forte demande en bois résineux dans le bassin d'approvisionnement du grand Est, il fut décidé pour la forêt de Saint Michel que :

- 1- Les essences-objectif du groupe de régénération doivent être précisées UG par UG en tenant compte des stations forestières. Les peuplements en régénération de résineux seront suivis de plantations de douglas lorsque les sols et la topographie le permettent. Sinon il conviendra de définir une essence-objectif de feuillus la plus appropriée. Quelques parcelles méritent aussi une simplification des UG.
- 2- Les VPR semblent trop élevés dans les groupes d'amélioration (notamment TSF en cours de conversion et épicéas). Il conviendra de redéfinir des VPR réalistes dans ces groupes d'aménagement.
- 3- L'ancien dépôt de munition n'est toujours pas remis en état mais il est réintégré dans le Domaine. Aucune action n'y sera menée tant que la dépollution ne sera pas réalisée. En attendant, l'ensemble du terrain sera classé en groupe d'attente (ATT), en mentionnant bien l'impossibilité actuelle de pratiquer une gestion sylvicole dans une zone dangereuse par l'état de ruine de nombreux bâtiments.
- 4- Le dernier projet de périmètre de la réserve biologique intégrale de l'Artoise englobe une partie de la deuxième série et des UG du groupe de régénération et d'amélioration de la première série. Par prudence, aucune coupe de régénération n'y sera faite (coupes ajournées pour le moment). Par contre, les coupes d'amélioration dans les deux groupes seront réalisées en respectant la nouvelle délimitation du projet de réserve avec l'appui possible du SEDD ou du service forêt.

Conclusion : le modificatif d'aménagement comprendra un nouvel état d'assiette, un nouveau tableau de VPR, une définition précise des essences-objectif des UG en régénération et l'intégration du projet de réserve biologique intégrale, des îlots de vieillissement et de l'ancien terrain militaire dans le référentiel.

Modifications relatives à la réintégration de l'ancien terrain militaire dans le Domaine

En 2008, au niveau du Carrefour Charles, six parcelles cadastrales d'une contenance totale de 0,31 34 ha sont rattachées à la forêt domaniale.

En 2009, l'ancien dépôt de munition est réincorporé dans la forêt domaniale. Le terrain et les routes militaires ont une surface cadastrale de 111,73 65 ha.

La surface cadastrale de la forêt passe donc de 2 934,66 79 ha à 3046,71 78 ha.

Surface cadastrale totale	3046 ha 71 a 78 ca
Surface retenue pour la gestion	3046,72 ha

La liste des nouvelles parcelles cadastrales figure en annexes 3b.

Les terrains de l'ancien dépôt de munition sont divisés en 9 parcelles forestières qui correspondent le mieux possible au parcellaire antérieur. Ainsi les parcelles 302, 303, 306, 307, 308, 309, 310, 401 et 405 sont recréées.

Ces parcelles sont intégrées dans la première série et constituent un groupe d'aménagement d'attente, placé hors sylviculture. Le tableau suivant récapitule les données actualisées de ces parcelles.

Parcelle	UG	Surface (ha)	Série	Groupe d'aménagement	Remarque
302	u	14,50	1	Attente (= ATT)	Ex dépôt de munitions
303	u	9,89			
306	u	10,24			
307	u	11,26			
308	u	11,31			
309	u	11,31			
310	u	11,36			
401	u	14,18			
405	u	12,84			
HA002	u	2,04			Ex route stratégique
HA003	u	0,79			
HA004	u	2,08			
HA005	u	0,31			
TOTAL		112,05			

Remarque : ces parcelles sont en attente d'un traitement sylvicole adapté tant que les autorités compétentes n'auront pas dépollué et sécurisé le site.

Remarque : l'augmentation de la surface de la forêt, de 3,8%, est inférieure au seuil de 10%.

Annexe 3b : complément des parcelles cadastrales de la forêt
Annexe 16 bis-17 bis : carte d'aménagement

Modifications relatives à la future création de la réserve biologique intégrale de l'Artoise

Le périmètre retenu pour le projet de réserve biologique intégrale correspond à celui de la 3^{ème} série pour sa moitié sud. Sa moitié nord englobe la forêt alluviale de la 2^{ème} série et une partie des unités de gestion adjacentes de la 1^{ère} série. Les modifications de surface sur 18 parcelles concernées se font comme suit :

Parcelle	UG	Série 2008	Série 2016	Surface 2008	Surface 2016	Groupe 2008	Groupe 2016	Remarques
404	a	1	1	7,58	5,01	AME3	AME3	
404	b	1	1	0,34	0,34	AME1	AMEE	
404	c	2	2	1,55	0,52	IRR2	IRR2	
404	d		3		3,60		RBI	Création 2016
407	a	1	1	8,96	4,29	AME2	AME3	
407	b	2	3	2,01	6,68	IRR2	RBI	
408	a	1	1	12,20	9,01	AME3	AME3	
408	b	2	3	0,06	3,25	IRR2	RBI	
409	a	1	1	9,47	4,75	AME3	AME3	
409	b	2	3	1,45	6,17	IRR2	RBI	
410	a	1	1	10,03	5,99	AME2	AME3	
410	b	2	3	0,94	4,98	IRR2	RBI	
411	a	1	1	11,00	7,28	AME2	AME3	
411	b	2	3	0,24	3,96	IRR2	RBI	
507	a	1	1	6,99	7,01	AME2	AME3	
507	b	3	3	1,49	1,47	HSN	RBI	
508	a	1	1	5,11	4,65	AME2	AME3	
508	b	3	3	3,20	3,66	HSN	RBI	
509	a	1	1	4,98	3,37	AME1	AMEE	
509	b	3	3	3,20	4,81	HSN	RBI	
510	a	1	1	5,79	4,08	REGS	REGS	
510	b	3	3	2,69	4,40	HSN	RBI	
521	a	1	1	4,28	4,12	AME2	AME3	
521	b	3	3	4,33	4,49	HSN	RBI	
522	a	1	1	6,37	5,34	AME2	AME3	
522	b	3	3	2,03	3,06	HSN	RBI	
523	a	1	1	4,21	2,90	AME2	AME3	
523	b	3	3	4,14	5,45	HSN	RBI	
524	a	1	1	2,40		AME2		fusionne avec 524b
524	b	3	3	5,86		HSN		fusionne avec 524a
524	u		3		8,26		RBI	Création 2016
525	a	1	1	2,23		AME2		fusionne avec 525b
525	b	3	3	6,09		HSN		fusionne avec 525a
525	u		3		8,32		RBI	Création 2016
526	a	1	1	3,39	2,37	AME2	AME3	
526	b	3	3	4,90	5,92	HSN	RBI	
527	a	1	1	2,01	1,82	REGS	REGS	
527	b	1	1	2,81	2,80	REGS	REGS	
527	c	3	3	3,61	3,81	HSN	RBI	
528	a	1	1	4,18	4,17	REGS	REGS	
528	b	1	1	3,19	2,94	AME3	AME3	
528	c	2	2	1,04	0,57	IRR2	IRR2	
528	d		3		0,73		RBI	Création 2016
TOTAL				166,35	166,35			

La surface retenue pour le projet de RBI de l'Artoise est de **83,02 ha** (donnée à reporter dans le projet de plan de gestion).

Remarque : l'augmentation de la surface de la réserve est de 41,48 ha (données à prendre en compte pour le calcul du pourcentage de la forêt changeant de groupe d'aménagement.)

Modifications relatives au zonage des îlots de vieillissement

Les emplacements et tailles des îlots de vieillissement sont redéfinis en tenant compte de l'avancement du groupe de régénération.

Initialement, il était prévu d'installer cinq îlots de vieillissement dans les parcelles 107, 205, 305, 506 et 808, pour une surface totale de 18 ha. A part 2 ha dans la parcelle 107, les peuplements ont déjà été ouverts à la régénération. Finalement, l'unité territoriale a choisi cinq autres îlots, installés comme suit :

Parcelle	UG	Surface 2008	Surface 2016	Série	Groupe 2016	UG primitive
107	a	11,11	9,11	1	REGS	107u
107	b		2,00	1	ILV	107u
301	a	8,29	5,28	1	AME3	301a
301	b	2,30	2,30	2	IRR2	301b
301	c		3,01	1	ILV	301a
622	a	11,35	8,35	1	AME3	622u
622	b		3,00	1	ILV	622u
730	a	13,1	11,10	1	AME3	730u
730	b		2,00	1	ILV	730u
805	a	11,31	5,32	1	AME3	805u
805	b		5,99	1	ILV	805u
907	a	9,24	7,24	1	AME3	907a
907	b	2,28	2,28	2	IRR2	907b
907	c		2,00	1	ILV	907a
TOTAL		68,98	68,98			

Remarques : la surface totale dédiée aux ILV reste 18 ha. Ils ne sont plus uniquement situés dans le groupe de régénération mais aussi dans le groupe d'amélioration. Les UG de la 2^{ème} série ne sont pas impactées par l'implantation des ILV. Dans les ILV prévus en 2008, 2 ha de la parcelle 107 sont conservés, les 16 autres sont régénérés et donc intégrés dans le groupe REGS.

Les îlots de vieillissement seront parcourus tous les douze ans par une coupe d'amélioration A4 (peuplements de plus de cent ans) avec pour objectif de rallonger leur âge d'exploitabilité.

Remarque : 16 ha du groupe AME3 passe en ILV (données à prendre en compte pour le calcul du pourcentage de la forêt changeant de groupe d'aménagement.)

Annexe 16 bis-17 bis : carte d'aménagement

Modifications relatives au remaniement du groupe de régénération de la 1^{er} série

Dans cette partie, les modifications sont liées à la modification de certaines unités de gestion pour des raisons de simplification, d'une part, et à la précision de l'essence-objectif des unités de gestion en régénération, d'autre part.

1- Les modifications d'unités de gestion

Quelques UG, jugées trop petites par le gestionnaire, disparaissent pour être fusionnées avec une autre UG. Ainsi quelques UG sortent du groupe d'aménagement, d'autre, au contraire y rentrent. Le tableau ci-dessous résume les modifications d'UG.

Parcelle	UG primitive	Groupe primitif	Surface Retenue (ha)	Nouvelle UG	Nouveau groupe	Surface Retenue (ha)	Remarque
311	a	AME2	10,58	u	AME3	10,68	
311	b	REGS	0,10				UG trop petite
323	a	REGS	11,87	u	REGS	12,57	Cœur de parcelle en épicéa
323	b	REGS	0,70				Rideau de feuillus
603	a	REGS	5,07	u	REGS	9,16	Cœur de parcelle en douglas
603	b	AME3	4,09				Parquets de feuillus
628	a	REGS	11,51	u	REGS	11,79	
628	b	REGQ	0,28				Jeune peuplement de merisier
630	a	REGS	6,34	u	REGS	9,07	Cœur de parcelle en épicéa
630	b	REGS	3,03				Parquets de feuillus
631	a	REGS	10,26	u	REGS	1,92	Cœur de parcelle en épicéa
631	b	REGS	1,66				Parquet de feuillus
632	a	REGS	7,17	u	REGS	11,66	Partie en épicéa
632	b	REGS	4,49				Partie en chêne
633	a	REGS	10,01	u	REGS	10,88	
633	b	IRR2	0,20				UG trop petite
633	c	IRR2	0,67				UG trop petite
702	a	AME2	9,46	a	AME3	10,21	
702	c	AME1	0,15				UG trop petite
702	d	AMEJ	0,60				UG trop petite
704	a	REGS	1,49	u	REGS	11,03	Partie en épicéa
704	b	REGS	9,54				Partie en chêne
706	a	AME1	8,69	u	AME2	11,05	
706	b	REGS	2,36				
807	a	REGS	6,49	u	REGS	10,71	Partie en épicéa
807	b	REGS	4,22				Partie en chêne
808	a	REGS	10,18	u	REGS	10,90	
808	b	REGS	0,72				UG trop petite
820	a	REGS	9,07	a	REGS	9,68	
820	d	REGQ	0,61				UG trop petite
915	a	REGS	7,45	a	REGS	10,98	Partie en chêne
915	b	REGS	3,53				Partie en épicéa
928	a	REGS	8,25	u	REGS	12,67	
928	b	REGQ	4,42				

Remarque : les unités de gestion en grisé sont celles qui changent de groupe d'aménagement. Le total de leur surface est de 7,42 ha (données à prendre en compte pour le calcul du pourcentage de la forêt changeant de groupe d'aménagement.)

2- Précision des essences-objectifs

Les peuplements d'épicéas du groupe de régénération devront faire place à d'autres essences plus adaptées aux conditions climatiques locales. Lorsque la station le permet, on préconisera de planter du douglas à la suite. Si les sols présentent une hydromorphie ou du calcaire actif à moins de 40 cm de profondeur, on s'orientera vers des essences-objectif de feuillus appropriées. Le douglas sera régénéré naturellement là où il est déjà présent.

La régénération des peuplements de hêtre et de douglas se fera naturellement là où elle est possible avec des compléments si nécessaire (N/A dans le tableau suivant). La régénération des autres unités de gestion sera artificielle (A dans le tableau suivant). Les plantations de douglas et de chênes seront protégées du gibier.

Les essences-objectif sont précisées pour chaque unité de gestion du groupe régénération de la 1^{ère} série, dans le tableau ci-dessous. En 2008, les essences-objectif n'étaient pas précisées UG par UG mais voici succinctement quelles en étaient les orientations :

Les peuplements de chênes sessiles et pédonculés seront renouvelés prioritairement par régénération naturelle lorsque le nombre de semenciers est suffisant. En cas d'absence de régénération naturelle, le chêne sessile sera systématiquement choisi pour assurer les plantations. Le hêtre sera maintenu en tant qu'essence principale-objectif sur les sols les mieux drainés en cas de régénération naturelle. Le douglas sera introduit sur les sols les mieux drainés.

Parcelle	UG	Surface (ha)	Essence dominante 1	Essence dominante 2	Essence-objectif selon orientations de 2008	Nouvelle essence-objectif	Année de RD ou RA	Mode de régénération (naturelle/artificielle)	Remarque
101	b	4,54	HET	CHP	HET	HET		N/A	
102	b	5,90	HET	CHP	HET	HET		N/A	
104	b	6,04	HET		HET	HET	2014	N	
105	b	5,73	HET	CHP	HET	HET	2014	N	
107	a	9,11	CHP	CHA	CHP/CHS	CHS		A	
112	b	4,61	HET		HET	HET		N/A	
113	a	4,14	CHP	HET	CHP/CHS	CHS	2012	A	Partie en REGQ
113	b	7,40	CHP		CHP/CHS	CHS	2012	A	Partie en REGS
119	a	10,49	CHP		CHS	CHS	2008	A	
120	a	2,34	EPC		CHS/DOU	CHS		A	Essence choisie en fonction du sol
205	u	9,73	CHP	ERA	CHP/CHS	CHS		A	
212	u	10,85	CHP		CHP/CHS	CHS		A	
216	a	10,46	CHP		CHP/CHS	CHS	2008	A	Partie en REGQ
216	b	0,84	CHP		CHP/CHS	CHS	2008	A	Partie en REGS
217	u	10,73	CHP		CHP/CHS	CHS		A	
223	a	4,78	EPC		CHS/DOU	HET		A	Présence de semis de HET
223	b	6,01	CHP		CHP/CHS	HET		A	Présence de semis de HET
305	a	7,84	CHP		CHP/CHS	HET		A	Présence de semis de HET
312	b	6,06	CHP		CHP/CHS	CHS	2006	A	
317	a	8,90	CHP	BOU	CHP/CHS	CHS	2009	A	
317	b	1,97	CHP	HET	CHP/HET	HET	2009	N/A	HET régénéré naturellement
318	b	0,98	HET	CHP	HET/CHP	HET		N/A	
323	u	12,57	EPC	CHP	CHS/DOU	CHS		A	Essence choisie en fonction du sol
324	a	4,69	EPC		CHS/DOU	CHS		A	Essence choisie en fonction du sol
406	b	9,01	CHP		CHP/CHS	CHS		A	
421	a	3,71	EPC		CHS/DOU	CHS		A	Essence choisie en fonction du sol
430	b	1,36	HET		HET	HET	2005	N	
504	a	7,48	CHP	CHA	CHP/CHS	CHS		A	
506	u	8,38	CHP	CHA	CHP/CHS	CHS		A	
510	a	4,08	CHP		CHP/HET	HET	2011	A	
512	u	7,79	HET	CHP	HET/CHP	CHS		A	Régénération naturelle impossible
515	u	7,87	CHP	HET	CHP/CHS	CHS		A	
527	a	4,82	EPC		CHS/DOU	CHS		A	
527	b	2,85	CHP		CHP/CHS	CHS		A	
528	a	4,17	EPC		CHS/DOU	CHS		A	Essence choisie en fonction du sol
603	u	9,16	DOU	CHP	DOU	DOU		N/A	
604	a	10,06	EPC		CHS/DOU	DOU		A	Essence choisie en fonction du sol
613	b	3,98	HET		HET	HET		N/A	
616	b	4,90	HET		HET	HET		N/A	
619	b	6,66	HET		HET	HET		N/A	
620	b	6,56	HET	CHP	HET	HET		N/A	
621	a	10,24	HET		HET	HET	2006	N	
624	b	6,61	CHP	HET	CHP/CHS	CHS		A	Essence choisie en fonction du sol
628	u	11,79	CHP	HET	CHP/CHS	CHS		A	Essence choisie en fonction du sol
630	a	9,37	EPC		CHS/DOU	DOU		A	Essence choisie en fonction du sol
631	u	11,92	EPC	CHP	CHS/DOU	DOU		A	Essence choisie en fonction du sol
632	u	11,66	EPC	CHP	CHS/DOU	DOU		A	Essence choisie en fonction du sol
633	u	10,88	EPC	CHP	CHS/DOU	DOU		A	Essence choisie en fonction du sol
702	b	1,07	AUG		AUG	AUG	2005	N	

Parcelle	UG	Surface (ha)	Essence dominante 1	Essence dominante 2	Essence-objectif selon orientations de 2008	Nouvelle essence-objectif	Année de RD ou RA	Mode de régénération (naturelle/artificielle)	Remarque
704	u	11,03	CHP	EPC	CHP/CHS	CHS		A	
720	a	10,53	CHP	CHA	CHP/CHS	CHS	2013	A	
729	u	12,91	CHP	ERA	CHP/CHS	CHS		A	
807	u	10,71	EPC	CHP	CHS/DOU	DOU		A	Essence choisie en fonction du sol
808	u	10,90	HET	CHP	HET	HET		N/A	
819	b	1,38	HET		HET	HET	2003	N	
820	a	9,68	HET	CHA	HET	HET		N/A	
820	c	0,51	EPC		CHS/DOU	HET		A	Reste de la parcelle en HET
821	c	1,37	HET		HET	HET	2003	N	
822	b	3,92	HET		HET	HET	2007	N	
827	a	1,20	EPC		CHS/DOU	HET	2012	A	Reste de la parcelle en HET
827	b	8,83	HET	CHP	HET	HET		N/A	
829	b	0,32	HET		HET	HET	2006	N	
901	a	9,47	CHP		CHP/CHS	CHS	2011	A	
902	b	1,14	HET		HET	HET	2004	N	
903	u	11,62	CHP		CHP/CHS	CHS		A	
905	u	11,44	CHP		CHP/CHS	CHS	2003	A	
913	a	8,25	CHP		CHP/CHS	CHS		A	
913	b	1,96	HET		HET	HET	2008	N	
915	a	10,98	CHP	EPC	CHP/CHS	CHS		A	
918	a	3,81	CHP	AUL	CHP/CHS	CHS	2010	A	
921	b	3,90	EPC		CHS/DOU	CHS		A	Essence choisie en fonction du sol
928	u	12,67	HET	CHP	HET	HET	2008	N	
929	c	0,54	HET		HET	HET	2008	N	
TOTAL		489,11							

Remarque : en grisé, les unités de gestion qui changent d'essence-objectif par rapport à 2008 représentent 28,13 ha soit 5,8% du groupe de régénération. Nous sommes donc en-dessous du seuil de 10%, à partir duquel le modificatif d'aménagement est de la compétence du Directeur Technique.

3- Evolution souhaitée de la composition de la 1ère série

Essence	Répartition des essences (% du couvert)						Essence-objectif principale à long terme (% des UG)	
	En début d'aménagement	A l'issue de l'aménagement		A long terme		Avant modif.	Mofif. 2016	
		Avant modif.	Mofif. 2016	Avant modif.	Mofif. 2016			
Chêne pédonculé	72	63	59	12	0	70		
Chêne sessile		10	13	57	70		70	
Hêtre	5	6	7	15	15	15	15	
Autres feuillus	1	1	<1	1	<1			
Total feuillus	78 %	80 %	79 %	85 %	85 %	85 %	85 %	
Epicéa	21	18	17	0	0			
Douglas	1	2	4	15	15	15	15	
Autres résineux	<1	<1	<1	0				
Total résineux	22 %	20 %	21 %	15 %	15 %	15 %	15 %	
TOTAL SERIE 1				100 %				

Remarque : à long terme les peuplements de douglas représenteraient 15 % de la série N°1, comme prévu en 2008. Mais sur la durée de l'aménagement, la précision des essences-objectif par UG aboutit à un peu plus de douglas que prévu en 2008.

Annexe 22 : carte des essences-objectifs du groupe de régénération

4- Détermination de l'effort de régénération

Sur la surface en sylviculture de production traitée en régulier (2358,93 ha), le calcul de la surface d'équilibre change par l'introduction du douglas comme essence objectif principale. Les critères d'exploitabilité optimale sont modifiés ci-dessous pour être en conformité avec la DRA Picardie de 2006.

Essence-objectif	Surface long terme (%)	Surface long terme (ha)	Diamètre optimal (cm)	Age optimal (ans)	Se (ha)
Chêne sessile	70	1651,25	80	170	194,26
Hêtre	15	353,84	70	80	88,46
Douglas	15	353,84	65	60	117,95
TOTAL	100	2358,93			400,67

La surface d'équilibre (**Se**) passe de 398 ha à **400,67 ha**.

La surface maximale théorique (**Sm**), **599 ha**, ne change pas.

La surface minimale disponible (**Sd**), **438 ha**, ne change pas.

La surface retenue (**Sr**) passe de 438 ha à **489,11 ha** (différence de 51 ha)

Les variations de surface du groupe de régénération tiennent compte des modifications d'unités de gestion (3ha). Des surfaces du groupe d'amélioration sont intégrées dans le groupe de régénération, à la suite de fusion d'UG, dans le cadre de la simplification de gestion. A contrepartie, les îlots de vieillissement qui devaient être recrutés dans le groupe de régénération pour 18 ha, le sont désormais dans les groupes d'amélioration (16ha) et de régénération (2ha).

De plus l'intégralité du groupe de régénération sera régénéré (+32 ha) et non plus une partie seulement (85%) prévue initialement. Cette augmentation de la surface à régénérer est possible compte-tenu de Sm et Sd.

5- Cadencement des coupes de régénération

Le nouvel état d'assiette des coupes du groupe de régénération figure en annexe 20ter. Les coupes de régénération sont aperiodiques. Les passages en coupe des UG du groupe de régénération sont assis sur proposition du gestionnaire au propriétaire, en fonction des glandées, des semis, etc.

Annexe 20 ter : base de données des UG & état d'assiette 2016-2027

6- Règles de culture

Documents de référence supplémentaire :

- Guide des sylvicultures « Douglasaies françaises » (ONF – 2007 – 296p.)
Il conviendra de prévoir l'engrillagement des plantations de douglas.
- Guide des sylvicultures « Chênaies continentales » (ONF – 2008 – 455p.)
Il conviendra de prévoir l'engrillagement des plantations de chênes.
- Guide des sylvicultures « La hêtraie Nord-Atlantique » (ONF – 2008 – 154p.)
- Référentiels sylvicoles « Pessières de l'Ardenne primaire » (ONF – 2013 – 31p.)

Modifications relatives au réajustement des VPR.

Les volumes présumés récoltables sont réévalués en tenant compte des prélèvements passés et des guides de sylviculture cités dans la partie précédente, et non plus des données IFN qui sont statistiquement inexploitable compte tenu de leur faible échantillonnage.

Les rotations sont également réajustées en tenant compte des délais d'exploitations et de la faculté des peuplements à réagir aux éclaircies.

Remarque	Série	Situation primitive (2008)					Réalisé 2008-2014 (m³/ha/an)	Nouvelle situation (2016)				
		Groupe	Rotation (ans)	Prélèvement type (m³/ha)	Prélèvement type annuel (m³/ha/an)	Prélèvement type (m³/ha)		Surface (ha)	Rotation (ans)	Prélèvement type (m³/ha)	Prélèvement type annuel (m³/ha/an)	
Feuillus JP	1	AME1	5	35 à 40	7 à 8	4,6	AMEE	5	246,95	Premières éclaircies 30. Puis 35	Premières éclaircies 6. Puis 7	
Résineux JP	1	AME1	5	65 à 70	13 à 14	8,1	AMEE	5	1,68	40	8	
Résineux	1	AME1	5	65 à 70	13 à 14	8,1	AME2	8	446,25	55	6,9 (1)	
Feuillus	1	AME2	7 à 8	50 à 55	7	4,8	AME3	10	580,03	45	4,5	
	1	AME3	10	35 à 45	3,5 à 4,5	3,3			560,48	35	3,5	
lot de vieillissement	1	REG	Non précisée	Non précisé	4	Pas de coupe sur la période	ILV	12	18,00	25	2,1	
Feuillus JP	2	AME1	5	35 à 40	7 à 8	Pas de coupe sur la période	AMEE	5	2,57	Premières éclaircies 30. Puis 35	Premières éclaircies 6. Puis 7	
Résineux	2	AME2	8	65 à 70	8,1 à 8,8	3,7	AME2	8	72,44	40	5	
Forêt alluviale	2	IRR2	10	50	5	2,3	IRR2	10	177,82	25	2,5	
Pseudo TSF	2	IRR2	30	50	1,7	1,1	IRR2	20	193,08	30	1,5	

- (1) Les peuplements d'épicéa en forêt de St Michel sont dans une situation d'une coupe d'avance par rapport à la norme exposée dans le guide de sylviculture « Peupliers de l'Ardenne primaire »

Annexe 23 : situation des peuplements d'épicéa par rapport aux normes

Les volumes présumés récoltables des coupes de régénération augmentent au *pro rata* de l'augmentation de sa surface, soit 12,1 m³/an, pour un volume annuel de 5918 m³.

Récapitulatif des volumes présumés récoltables totaux annuels par groupe d'aménagement :

Série	Groupe	2016	2017	2018	2019	2020	2021	2022	2023	2024	2025	2026	2027	Total (m³)	Moyenne (m³/an)
1	AMEE	244	1468	1906	2746	788	311	1909	1687	3462	902	458	592	16472	1373
	AME2	1209	2480	993	1173	3599	5128	5435	4487	1239	2489	993	1213	30478	2540
	AME3	2520	1860	5999	5469	5997	3342		4177	5784	4335	6516	2860	48858	4072
	ILV	200							75	75	50	50		450	38
	REG	6047	6197	6522	7302	5918	5940	5918	5918	5918	5918	5918	5918	73433	6119
Total série1		10250	12013	15419	16690	16301	14700	13262	16344	16478	13694	13936	10583	169669	14139
2	AMEE	262	387				290	387				334	451	2111	176
	AME2	483		406		471	1356	182		483			406	3787	316
	IRR2	432	458	666	374	621	364	1489	249	262	735	761	277	6687	557
	REG			497		434							434	1365	114
Total série2		1177	844	1569	374	1526	2010	2058	249	745	735	1096	1568	13949	1162
Total forêt		11426	12858	16988	17063	17827	16709	15319	16593	17222	14429	15031	12151	183618	15301

Le prélèvement moyen annuel prévu sur l'ensemble de la forêt passe de 21436 m³ (situation en 2008) à 15301 m³ situation en 2016.

Cela représente un prélèvement de 5,0 m³/ha/an. Mais ramené à la surface en sylviculture (2840 ha), cela représente 5,4 m³/ha/an.

Récapitulatif des surfaces cumulées des UG sur lesquelles les interventions sont profondément modifiées :

Groupe d'aménagement d'origine	Nouveau groupe d'aménagement	Surface concernée (ha)	Chapitre concerné
AME3 et IRR2	RBI	41,48	Page 4
AME3	ILV	16,00	Page 5
AME3 et IRR2	REGS	4,96	Page 6
REGS	AME2 et AME3	2,46	Page 6
	TOTAL	64,90	

Les surfaces cumulées des UG sur lesquelles les interventions sont profondément modifiées représentent 64,90 ha, soit 2,13% de la forêt. Nous sommes donc en dessous du seuil de 10%, à partir duquel le modificatif d'aménagement est de la compétence du Directeur Technique.

Récapitulatif des surfaces des groupes d'aménagement avant et après modificatif :

Série	2008			Précision	2016		
	Classement	Groupe	Surface (ha)		Classement	Groupe	Surface (ha)
1	REG	REGQ	32,36		REG	REGQ	27,05
	REG	REGS	458,17	yc 78, ha ILV	REG	REGS	462,06
	AME	AMEJ	1,61		AME	AMEJ	0,61
	AME	AME1	248,56	Feuillus JP	AME	AMEE	246,95
	AME	AME1	1,63	Résineux JP	AME	AMEE	1,68
	AME	AME1	443,89	Résineux	AME	AME2	446,25
	AME	AME2	632,03	Feuillus	AME	AME3	580,03
	AME	AME3	567,47	Feuillus	AME	AME3	568,48
	AME	AMES	7,82		AME	AMES	7,82
					AME	ILV	18,00
	HSY	HSY	3,54		HSY	HSY	3,54
			Terrain militaire	ATT	ATT	112,05	
Total série 1			2396,88			2474,52	
2	REG	REGS	23,27		REG	REGS	23,27
	AME	AME1	22,57		AME	AMEE	22,57
	AME	AME2	72,44		AME	AME2	72,44
	IRR	IRR2	184,89	Forêt alluviale	IRR	IRR2	177,82
	IRR	IRR2	193,08	Pseudo TSF	IRR	IRR2	193,08
Total série 2			496,25			489,18	
3	HSN	HSN	41,54		HSI	HSI	83,02
Total série 3			41,54			83,02	
TOTAL FORÊT			2934,67			3046,72	

Ce modificatif d'aménagement forestier a été élaborée par

M. BLONDEL

Technicien Principal Forestier - Chef de projet Aménagement

En collaboration avec :

M^{me} SIMON : Responsable de la cellule Aménagement

M. COPEAU : Responsable de l'Unité Territoriale Thiérache

À Compiègne, le 1^{er} juillet 2015.

Contrôlé par Mme Eva SIMON,
Responsable de la cellule aménagement.

Le 10 juillet 2015



Présenté par M. Pierre-Jean MOREL,
Directeur de l'agence régionale de Picardie.

Le 15 juillet 2015



ONEF

Document

ANNEXES

Annexe 3b : complément des parcelles cadastrales de la forêt.
Annexe 16 bis-17 bis : carte d'aménagement
Annexe 20 ter : base de données des UG & état d'assiette 2016-2027
Annexe 22 : carte des essences-objectifs du groupe de régénération
Annexe 23 : situation des peuplements d'épicéa par rapport aux normes

Document ONE

Document ONE

Annexe 3b : complément des parcelles cadastrales de la forêt

Commune	Section	Parcelle cadastrale	Lieu-dit	Contenance	Nature	Parcelle forestière		
Hirson	BR	119	Le Haut des Aulnois	0,0690	Carrefour Charles			
	BS	54	Le Haut de la Fontaine à l'Argent	0,0560	Carrefour Charles			
		55		0,0316	Carrefour Charles			
Saint-Michel	A	29	Macquenoise	2,0770	Route militaire nord			
		40	Le Heule Mort-Jacques	0,8684	Route militaire périphérique			
		41		9,5400	Ancien dépôt de munitions	306		
		43		0,1404	Ancien dépôt de munitions	303		
		50		3,3656	Ancien dépôt de munitions	303		
		51		11,0047	Ancien dépôt de munitions	307		
		52		10,9166	Ancien dépôt de munitions	308		
		53		5,5134	Ancien dépôt de munitions	303		
		59		1,4400	Route militaire périphérique			
		60		3,6050	Ancien dépôt de munitions	302		
		61		10,1699	Ancien dépôt de munitions	302		
		62		10,9972	Ancien dépôt de munitions	309		
		63		10,2638	Ancien dépôt de munitions	310		
		64		1,7973	Route militaire périphérique			
		136		Gratte Pierre (nord)	0,6499	Ancien dépôt de munitions	405	
		137			2,2481	Ancien dépôt de munitions	405	
		143	0,5494		Route militaire périphérique			
		144	2,6812		Ancien dépôt de munitions	401		
		148	0,4225		Route militaire périphérique			
		195		0,7625	Route militaire sud			
		345	Le Quartier	1,2200	Route militaire sud			
		350	Gratte Pierre (sud)	0,6404	Route militaire périphérique			
		352	Gratte Pierre (nord)	0,0757	Ancien dépôt de munitions	401		
		353		11,2881	Ancien dépôt de munitions	401		
		354		0,8533	Ancien dépôt de munitions	405		
		355		5,8052	Ancien dépôt de munitions	405		
		356		1,9016	Ancien dépôt de munitions	405		
		357		0,0733	Ancien dépôt de munitions	405		
		358		La Fontaine à l'Argent	0,0741	Carrefour Charles		
		359	0,0118		Carrefour Charles			
		360	L'Etoile	0,0709	Carrefour Charles			
			AN	245	Au-dessus des Rochettes	0,8710	Route militaire sud	
		TOTAL				112,04 99		

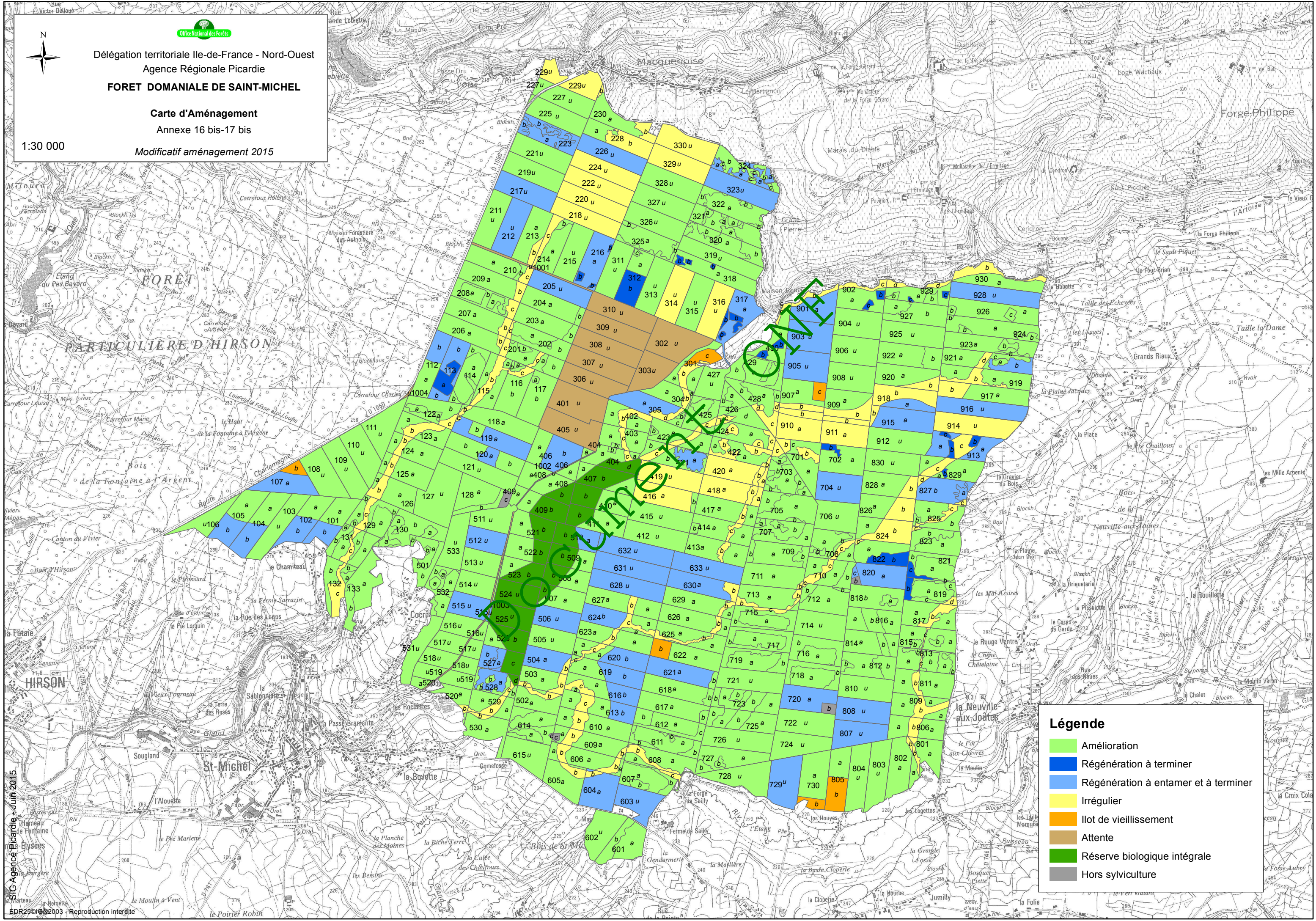


Délégation territoriale Ile-de-France - Nord-Ouest
Agence Régionale Picardie
FORET DOMANIALE DE SAINT-MICHEL

Carte d'Aménagement
Annexe 16 bis-17 bis

1:30 000

Modificatif aménagement 2015



Légende

- Amélioration
- Régénération à terminer
- Régénération à entamer et à terminer
- Irrégulier
- Ilot de vieillissement
- Attente
- Réserve biologique intégrale
- Hors sylviculture

Annexe 20 ter : base de données des UG & état d'assiette 2016-2027

Parcelle	UG	Surface	Série	Groupe d'aménagement	Code peuplement	Essence Objectif	Année de coupe 1	Surface de coupe 1	Type de Coupe 1	Année de coupe 2	Surface de coupe 2	Type de Coupe 2	Année de coupe 3	Surface de coupe 3	Type de Coupe 3	Observation
101	a	6,18	1	AME3	FCHEG		2024	6,18	A3							
101	b	4,54	1	REGS	FCHEG	HET	2021	4,54	RD							
102	a	5,03	1	AME3	FCHEG		2024	5,03	A3							
102	b	5,90	1	REGS	FCHEG	HET	2021	5,90	RD							
103	u	11,05	1	AME3	FCHEG		2025	11,05	A3							
104	a	6,34	1	AME3	FCHEG		2025	6,34	A3							
104	b	6,04	1	REGS	FCHEG	HET										
105	a	7,02	1	AME3	FCHEG		2024	7,02	A3							
105	b	5,73	1	REGS	FCHEG	HET										
106	u	7,11	1	AME3	FCHEM		2024	7,11	A3							
107	a	9,11	1	REGS	FCHEG	CHS										Modif ilv 2015
107	b	2,00	1	ILV	FCHEG		2026	2,00	A4							Modif ilv 2015
108	u	11,41	1	AMEE	FCHEE		2019	11,41	A2	2024	11,41	A3				
109	u	11,15	1	AME3	FCHEM		2019	11,15	A3							
110	u	11,38	1	AME3	FCHEG		2018	11,38	A3							
111	u	10,49	1	AME3	FCHEG		2019	10,49	A3							
112	a	5,78	1	AME3	FCHEG		2017	5,78	A3							
112	b	4,61	1	REGS	FCHEG	HET										
113	a	4,14	1	REGQ	FCHEG	CHS										
113	b	7,40	1	REGS	FCHEG	CHS										
114	a	7,73	1	AMEE	FCHEE		2020	7,73	A1	2025	7,73	A2				
114	b	3,49	1	AME3	FCHEG		2017	3,49	A3							
115	a	7,42	1	AME3	FCHEG		2017	7,42	A3							
115	b	3,88	2	IRR2	FA.FM		2022	3,88	JA							
116	a	0,34	1	AMEE	FP.SE		2021	0,34	A1	2026	0,34	A2				
116	b	9,19	1	AME3	FCHEG		2026	9,19	A3							
116	c	1,30	2	IRR2	FA.FM		2022	1,30	JA							
117	a	0,39	1	AMEE	FP.SE		2021	0,39	A1	2026	0,39	A2				
117	b	10,78	1	AME3	FCHEG		2026	10,78	A3							
118	a	11,26	1	AME3	FCHEM		2026	11,26	A3							
118	b	0,49	2	IRR2	FA.FM		2022	0,49	JA							
119	a	10,49	1	REGS	FCHEG	CHS										
119	b	1,56	2	AMEE	FHETE		2025	1,56	A1							
119	c	0,19	2	IRR2	FA.FM		2021	0,19	JA							
120	a	2,34	1	REGS	FEPCM	CHS	2016	2,34	A3	2024	2,34	RA				
120	b	9,45	1	AME3	FCHEG		2019	9,45	A3							
121	u	11,67	1	AME3	FCHEG		2026	11,67	A3							
122	a	1,64	1	AME2	FEPCM		2017	1,64	A3	2025	1,64	A3				
122	b	7,53	1	AME3	FCHEG		2023	7,53	A3							
122	c	1,34	2	IRR2	FA.FM		2022	1,34	JA							
123	a	7,06	1	AME2	FEPCP		2020	7,06	A3							
123	b	3,13	2	IRR2	FA.FM		2026	3,13	JA							
124	a	8,69	1	AME2	FEPCM		2020	8,69	A3							
124	b	1,44	2	IRR2	FA.FM		2026	1,44	JA							
125	a	8,90	1	AME2	FEPCM		2020	8,90	A3							
125	b	1,44	2	IRR2	FA.FP		2026	1,44	JA							
126	a	7,78	1	AME2	FEPCP		2020	7,78	A3							

Parcelle	UG	Surface	Série	Groupe d'aménagement	Code peuplement	Essence Objectif	Année de coupe 1	Surface de coupe 1	Type de Coupe 1	Année de coupe 2	Surface de coupe 2	Type de Coupe 2	Année de coupe 3	Surface de coupe 3	Type de Coupe 3	Observation
126	b	2,40	2	IRR2	FA.FP		2026	2,40	JA							
127	u	17,03	1	AME2	FEPCP		2021	17,03	A3							
128	a	9,09	1	AME2	FEPCP		2021	9,09	A3							
128	b	2,51	1	AME3	FCHEG		2016	2,51	A3	2027	2,51	A3				
128	c	1,15	1	HSY	VACP											
129	a	6,79	1	AME2	FEPCP		2022	6,79	A3							
129	b	3,05	1	AME3	FCHEM		2023	3,05	A3							
129	c	2,03	2	IRR2	FA.FP		2017	2,03	JA	2027	2,03	JA				
130	a	3,79	1	AME2	FEPCP		2022	3,79	A3							
130	b	9,16	1	AME3	FCHEG		2023	9,16	A3							
131	a	6,72	1	AME2	FEPCP		2022	6,72	A3							
131	b	3,51	1	AME3	FCHEM		2023	3,51	A3							
131	c	1,69	2	IRR2	FA.FP		2017	1,69	JA	2027	1,69	JA				
132	a	0,83	1	AME2	FEPCP		2022	0,83	A3							
132	b	5,17	1	AME3	FCHEG		2023	5,17	A3							
132	c	4,12	2	IRR2	FCHEM		2022	4,12	JA							
133	a	9,69	1	AMEE	FCHEE		2017	9,69	A2	2022	9,69	A3				
133	b	3,24	1	AME3	FA.FM		2023	3,24	A3							
201	a	4,89	1	AME2	FEPCP		2021	4,89	A3							
201	b	3,73	1	AME3	FCHEG		2016	3,73	A3	2027	3,73	A3				
201	c	1,81	2	IRR2	FA.FM		2022	1,81	JA							
202	a	5,01	1	AME2	FEPCP		2021	5,01	A3							
202	b	5,00	1	AME3	FCHEM		2016	5,00	A3	2027	5,00	A3				
202	c	0,57	2	IRR2	FA.FM		2021	0,57	JA							
203	a	9,17	1	AMEE	FCHEE		2017	9,17	A3	2022	9,17	A3				
203	b	1,40	1	AME3	FCHEM		2018	1,40	A3							
204	a	9,54	1	AMEE	FCHEE		2017	9,54	A3	2022	9,54	A3				
204	b	1,02	1	AME3	FCHEM		2018	1,02	A3							
205	u	9,73	1	REGS	FCHEG	CHS	2018	9,73	RD							
206	a	10,12	1	AMEE	FCHEE		2018	10,12	A3	2024	10,12	A3				
206	b	0,65	2	IRR2	FA.FM		2021	0,65	JA							
207	a	9,43	1	AMEE	FCHEE		2018	9,43	A3	2023	9,43	A3				
207	b	1,39	2	IRR2	FA.FP		2021	1,39	JA							
208	a	4,94	1	AME2	FEPCP		2023	4,94	A3							
208	b	4,45	1	AME3	FCHEM		2024	4,45	A3							
208	c	1,58	2	IRR2	FA.FM		2018	1,58	JA							
209	a	9,41	1	AME3	FCHEG		2024	9,41	A3							
209	b	1,44	2	IRR2	FCHEM		2022	1,44	JA							
210	a	8,13	1	AMEE	FCHEE		2016	8,13	A1	2021	8,13	A2	2026	8,13	A3	
210	b	0,78	1	AME3	FCHEG		2018	0,78	A3							
210	c	1,26	2	IRR2	FCHEM		2018	1,26	JA							
211	u	10,12	1	AMEE	FCHEE		2019	10,12	A2	2024	10,12	A3				
212	u	10,85	1	REGS	FCHEG	CHS	2017	10,85	RD							
213	a	9,37	1	AME3	FCHEG		2021	9,37	A3							
213	b	1,48	2	IRR2	FCHEG		2018	1,48	JA							
214	a	7,18	1	AMEE	FCHEE		2019	7,18	A1	2024	7,18	A2				
214	b	0,82	1	AME3	FCHEG		2021	0,82	A3							
214	c	2,87	2	IRR2	FCHEG		2018	2,87	JA							
215	u	10,78	1	AME3	FCHEG		2018	10,78	A3							

Parcelle	UG	Surface	Série	Groupe d'aménagement	Code peuplement	Essence Objectif	Année de coupe 1	Surface de coupe 1	Type de Coupe 1	Année de coupe 2	Surface de coupe 2	Type de Coupe 2	Année de coupe 3	Surface de coupe 3	Type de Coupe 3	Observation
216	a	10,46	1	REGS	FCHEG	CHS										
216	b	0,84	1	REGQ	FCHEG	CHS										
217	u	10,73	1	REGS	FCHEG	CHS										
218	u	10,79	2	IRR2	FCHEG											
219	u	10,85	1	AME3	FCHEG		2021	10,85	A3							
220	u	10,83	2	IRR2	FCHEG											
221	u	10,74	1	AME3	FCHEG		2026	10,74	A3							
222	u	10,69	2	IRR2	FCHEG											
223	a	4,78	1	REGS	FEPCM	HET	2019	4,78	A3	2027	4,78	RA				
223	b	6,01	1	REGS	FCHEG	HET	2019	6,01	A3	2027	6,01	RA				
224	u	10,85	2	IRR2	FCHEM											
225	u	10,79	1	AME3	FCHEG		2026	10,79	A3							
226	u	10,85	2	REGS	FEPCM		2020	10,85	A3	2027	10,85	A3				
227	u	10,36	1	AME3	FHETG		2024	10,36	A3							
228	a	3,85	2	AME2	FEPCP		2020	3,85	A3							
228	b	6,77	2	IRR2	FCHEM											
229	u	10,30	2	IRR2	FCHEG		2018	10,30	JA							
230	a	7,92	2	AME2	FEPCP		2020	7,92	A3							
230	b	2,78	2	IRR2	FCHEM											
301	a	5,28	1	AME3	FCHEG		2023	5,28	A3							Modif ilv 2015
301	b	2,30	2	IRR2	FA.FM		2026	2,30	JA							
301	c	3,01	1	ILV	FA.FM		2024	3,01	A4							Modif ilv 2015
302	u	14,50	1	ATT												Modif HA001 2015 (ex terrain militaire)
303	u	9,89	1	ATT												Modif HA001 2015 (ex terrain militaire)
304	a	5,52	1	AME3	FCHEG		2019	5,52	A3							
304	b	1,10	2	IRR2	FA.FM		2026	1,10	JA							
305	a	7,84	1	REGS	FCHEG	HET										
305	b	0,30	1	AMEJ	FHETS											
305	c	1,04	1	AME3	FCHEG		2019	1,04	A3							
305	d	1,75	2	IRR2	FA.FM		2026	1,75	JA							
306	u	10,24	1	ATT												Modif HA001 2015 (ex terrain militaire)
307	u	11,26	1	ATT												Modif HA001 2015 (ex terrain militaire)
308	u	11,31	1	ATT												Modif HA001 2015 (ex terrain militaire)
309	u	11,31	1	ATT												Modif HA001 2015 (ex terrain militaire)
310	u	11,36	1	ATT												Modif HA001 2015 (ex terrain militaire)
311	u	10,68	1	AME3	FCHEG		2019	10,68	A3							Modif_2015
312	a	3,98	1	AME3	FCHEG		2024	3,98	A3							
312	b	6,06	1	REGQ	FCHEG	CHS										
312	c	0,31	1	AMEJ	FHETS											
313	u	10,39	1	AME3	FCHEG		2020	10,39	A3							
314	u	10,41	2	IRR2	FCHEG		2016	10,41	JA							

Parcelle	UG	Surface	Série	Groupe d'aménagement	Code peuplement	Essence Objectif	Année de coupe 1	Surface de coupe 1	Type de Coupe 1	Année de coupe 2	Surface de coupe 2	Type de Coupe 2	Année de coupe 3	Surface de coupe 3	Type de Coupe 3	Observation
315	u	10,24	2	AMEE	FCHEE		2017	10,24	A1	2022	10,24	A2	2027	10,24	A3	
316	u	10,27	2	IRR2	FCHEG											
317	a	8,90	1	REGS	FCHEG	CHS										
317	b	1,97	1	REGQ	FCHEG	HET										
318	a	10,42	1	AME3	FCHEG		2018	10,42	A3							
318	b	0,98	1	REGQ	FHETS	HET										
319	u	11,16	1	AME3	FCHEG		2020	11,16	A3							
320	a	6,41	1	AME2	FEPCM		2017	6,41	A3	2025	6,41	A3				
320	b	5,47	1	AME3	FCHEM		2023	5,47	A3							
321	a	3,01	1	AME2	FEPCM		2017	3,01	A3	2025	3,01	A3				
321	b	8,56	1	AME3	FCHEG		2025	8,56	A3							
322	a	8,97	1	AME2	FEPCM		2019	8,97	A3	2027	8,97	A3				
322	b	2,81	1	AME3	FCHEG		2025	2,81	A3							
323	u	12,57	1	REGS	FEPCP	CHS	2019	11,87	A3	2027	11,87	RA				Modif_2015
324	a	4,69	1	REGS	FEPCM	CHS	2019	4,69	A3	2027	4,69	RA				
324	b	6,23	1	AME3	FCHEG		2025	6,23	A3							
324	c	0,77	1	AMEE	FA.FE		2017	0,77	A1	2022	0,77	A2	2027	0,77	A3	
325	a	8,74	1	AME2	FEPCP		2022	8,74	A3							
325	b	2,50	1	AMES	FCHEG											
326	u	11,21	2	AME2	FEPCP		2021	11,21	A3							
327	u	11,19	2	AME2	FEPCP		2021	11,19	A3							
328	u	11,49	2	AME2	FEPCP		2021	11,49	A3							
329	u	11,31	2	IRR2	FCHEG											
330	u	11,77	2	IRR2	FCHEG											
401	u	14,18	1	ATT												Modif HA001 2015 (ex terrain militaire)
402	a	5,70	1	AME3	FCHEG		2019	5,70	A3							
402	b	2,54	2	IRR2	FA.FM		2026	2,54	JA							
403	a	7,13	1	AME3	FCHEG		2019	7,13	A3							
403	b	0,29	1	AMEE	FHETE		2026	0,29	A1							
403	c	0,99	2	IRR2	FA.FM		2026	0,99	JA							
404	a	5,01	1	AME3	FCHEG		2021	5,01	A3							Modif_RBI_2015
404	b	0,34	1	AMEE	FHETE		2026	0,34	A1							
404	c	0,52	2	IRR2	FA.FM		2025	0,52	JA							Modif_RBI_2015
404	d	3,60	3	HSI	FA.FM											Modif_RBI_2015
405	u	12,84	1	ATT												Modif HA001 2015 (ex terrain militaire)
406	a	7,15	1	AME3	FCHEG		2020	7,15	A3							
406	b	9,01	1	REGS	FCHEG	CHS										
407	a	4,29	1	AME3	FCHEG		2018	4,29	A3							Modif_RBI_2015
407	b	6,68	3	HSI	FA.FM											Modif_RBI_2015
408	a	9,01	1	AME3	FCHEG		2020	9,01	A3							Modif_RBI_2015
408	b	3,25	3	HSI	FCHEG											Modif_RBI_2015
409	a	4,75	1	AME3	FCHEG		2016	4,75	A3	2027	4,75	A3				Modif_RBI_2015
409	b	6,17	3	HSI	FA.FM											Modif_RBI_2015
410	a	5,99	1	AME3	FCHEG		2020	5,99	A3							Modif_RBI_2015
410	b	4,98	3	HSI	FA.FM											Modif_RBI_2015
411	a	7,28	1	AME3	FCHEG		2019	7,28	A3							Modif_RBI_2015

Parcelle	UG	Surface	Série	Groupe d'aménagement	Code peuplement	Essence Objectif	Année de coupe 1	Surface de coupe 1	Type de Coupe 1	Année de coupe 2	Surface de coupe 2	Type de Coupe 2	Année de coupe 3	Surface de coupe 3	Type de Coupe 3	Observation
411	b	3,96	3	HSI	FA.FM											Modif_RBI_2015
412	u	10,86	1	AME3	FCHEG		2026	10,86	A3							
413	a	9,92	1	AME3	FCHEG		2025	9,92	A3							
413	b	1,05	2	IRR2	FA.FP		2020	1,05	JA							
414	a	9,40	1	AME3	FCHEG		2021	9,40	A3							
414	b	0,72	1	AME2	FEPCC		2021	0,72	A3	2027	0,72	A3				
414	c	0,94	2	IRR2	FA.FP		2020	0,94	JA							
415	u	10,16	1	AME3	FCHEG		2026	10,16	A3							
416	a	10,26	2	IRR2	FCHEM		2020	10,26	JA							
416	b	0,95	2	AMEE	FEPCE		2021	0,95	A1	2026	0,95	A2				
417	a	10,11	1	AME3	FCHEG		2025	10,11	A3							
417	b	0,93	2	IRR2	FA.FP		2020	0,93	JA							
418	a	9,69	2	IRR2	FCHEG											
418	b	1,17	2	IRR2	FA.FP		2021	1,17	JA							
419	u	11,14	2	IRR2	FCHEM		2026	11,14	JA							
420	a	10,00	2	IRR2	FCHEG		2017	10,00	JA							
420	b	1,04	2	IRR2	FA.FP		2022	1,04	JA							
421	a	3,71	1	REGS	FEPCC	CHS	2024	3,71	RA							
421	b	5,97	1	AME3	FCHEM		2016	5,97	A3	2027	5,97	A3				
421	c	1,93	2	IRR2	FA.FM		2021	1,93	JA							
422	a	5,61	2	AME2	FEPCC		2016	5,61	A3	2024	5,61	A3				
422	b	4,19	2	IRR2	FCHEG		2022	4,19	JA							
423	a	8,99	1	AME3	FCHEG		2024	8,99	A3							
423	b	0,45	1	AMEE	FHETE		2025	0,45	A1							
423	c	1,30	2	IRR2	FA.FM		2021	1,30	JA							
424	a	6,47	2	AME2	FEPCC		2016	6,47	A3	2024	6,47	A3				
424	b	0,51	2	IRR2	FA.FM		2021	0,51	JA							
424	c	2,60	2	IRR2	FCHEM		2019	2,60	JA							
425	a	2,63	1	AME2	FEPCC		2017	2,63	A3	2025	2,63	A3				
425	b	5,47	1	AME3	FCHEG		2016	5,47	A3	2027	5,47	A3				
425	c	1,10	2	IRR2	FA.FM		2021	1,10	JA							
426	a	3,53	1	AME2	FEPCC		2022	3,53	A3							
426	b	1,48	1	AME3	FCHEM		2016	1,48	A3	2027	1,48	A3				
426	c	0,60	2	IRR2	FA.FM		2021	0,60	JA							
426	d	4,55	2	AME2	FEPCC		2022	4,55	A3							
427	u	7,25	1	AME3	FCHEG		2025	7,25	A3							
428	a	4,60	1	AME2	FEPCC		2022	4,60	A3							
428	b	3,34	1	AME3	FCHEM		2016	3,34	A3	2027	3,34	A3				
428	c	2,46	2	IRR2	FCHEM		2019	2,46	JA							
428	d	0,99	2	IRR2	FCHEM		2021	0,99	JA							
429	a	6,49	1	AME2	FEPCC		2022	6,49	A3							
429	b	6,07	1	AME3	FCHEG		2023	6,07	A3							
430	a	7,10	1	AME3	FCHEG		2021	7,10	A3							
430	b	1,36	1	REGQ	FHETS	HET										
430	c	0,73	2	IRR2	FA.FM		2020	0,73	JA							
501	a	2,99	1	AME2	FEPCC		2022	2,99	A3							
501	b	4,74	1	AME3	FCHEG		2021	4,74	A3							
502	a	6,62	1	AME3	FCHEG		2024	6,62	A3							
502	b	1,35	2	IRR2	FA.FM		2018	1,35	JA							

Parcelle	UG	Surface	Série	Groupe d'aménagement	Code peuplement	Essence Objectif	Année de coupe 1	Surface de coupe 1	Type de Coupe 1	Année de coupe 2	Surface de coupe 2	Type de Coupe 2	Année de coupe 3	Surface de coupe 3	Type de Coupe 3	Observation
503	a	5,95	1	AME3	FCHEG		2018	5,95	A3							
503	b	2,05	2	IRR2	FA.FM		2018	2,05	JA							
504	a	7,48	1	REGS	FCHEG	CHS										
504	b	0,76	2	IRR2	FA.FP		2019	0,76	JA							
505	u	8,54	1	AME3	FCHEG		2020	8,54	A3							
506	u	8,38	1	REGS	FCHEG	CHS	2017	8,38	RA							
507	a	7,01	1	AME3	FCHEG		2020	7,01	A3							Modif_RBI_2015
507	b	1,47	3	HSI	FCHEG											Modif_RBI_2015
508	a	4,65	1	AME3	FCHEG		2019	4,65	A3							Modif_RBI_2015
508	b	3,66	3	HSI	FCHEG											Modif_RBI_2015
509	a	3,37	1	AMEE	FHETE		2019	3,37	A1	2024	3,37	A2				Modif_RBI_2015
509	b	4,81	3	HSI	FCHET											Modif_RBI_2015
510	a	4,08	1	REGS	FCHEG	HET										Modif_RBI_2015
510	b	4,40	3	HSI	FCHEG											Modif_RBI_2015
511	u	7,53	1	AME3	FCHEG		2018	7,53	A3							
512	u	7,79	1	REGS	FHETG	CHS	2016	7,79	RA							
513	u	7,77	1	AME3	FHETG		2018	7,77	A3							
514	u	7,63	1	AME3	FHETG		2024	7,63	A3							
515	u	7,87	1	REGS	FCHET	CHS										
516	u	7,63	1	AME3	FCHEG		2020	7,63	A3							
517	u	8,07	1	AME3	FCHEG		2020	8,07	A3							
518	u	8,02	1	AME3	FCHEG		2018	8,02	A3							
519	u	7,76	1	AME3	FCHEM		2020	7,76	A3							
520	a	5,74	1	AME3	FCHEG		2018	5,74	A3							
520	b	0,44	2	IRR2	FA.FM		2018	0,44	JA							
521	a	4,12	1	AME3	FCHEG		2018	4,12	A3							Modif_RBI_2015
521	b	4,49	3	HSI	FCHEG											Modif_RBI_2015
522	a	5,34	1	AME3	FCHEG		2026	5,34	A3							Modif_RBI_2015
522	b	3,06	3	HSI	FCHEG											Modif_RBI_2015
523	a	2,90	1	AME3	FCHEG		2026	2,90	A3							Modif_RBI_2015
523	b	5,45	3	HSI	FCHEG											Modif_RBI_2015
524	u	8,26	3	HSI	FCHEG											Modif_RBI_2015
525	u	8,32	3	HSI	FCHEG											Modif_RBI_2015
526	a	2,37	1	AME3	FCHEG		2019	2,37	A3							Modif_RBI_2015
526	b	5,92	3	HSI	FCHEG											Modif_RBI_2015
527	a	1,82	1	REGS	FEPCM	CHS	2019	1,82	RA							Modif_RBI_2015
527	b	2,80	1	REGS	FCHEG	CHS	2019	2,80	RA							Modif_RBI_2015
527	c	3,81	3	HSI	FCHEG											Modif_RBI_2015
528	a	4,17	1	REGS	FEPCM	CHS	2019	4,17	RA							
528	b	2,94	1	AME3	FCHEM		2025	2,94	A3							Modif_RBI_2015
528	c	0,57	2	IRR2	FA.FM		2018	0,57	JA							Modif_RBI_2015
528	d	0,73	3	HSI	FA.FM											Modif_RBI_2015
529	a	6,20	1	AME3	FCHEM		2025	6,20	A3							
529	b	2,03	2	IRR2	FA.FM		2018	2,03	JA							
530	a	8,33	1	AME3	FCHEG		2026	8,33	A3							
530	b	0,66	2	IRR2	FA.FM		2018	0,66	JA							
531	u	8,79	1	AME3	FCHEM		2025	8,79	A3							
532	a	5,86	1	AMEE	FCHEE		2020	5,86	A1	2025	5,86	A2				
532	b	3,80	1	AME3	FCHEM		2025	3,80	A3							

Parcelle	UG	Surface	Série	Groupe d'aménagement	Code peuplement	Essence Objectif	Année de coupe 1	Surface de coupe 1	Type de Coupe 1	Année de coupe 2	Surface de coupe 2	Type de Coupe 2	Année de coupe 3	Surface de coupe 3	Type de Coupe 3	Observation
533	u	9,89	1	AME3	FCHEG		2024	9,89	A3							
601	a	7,37	1	AME2	FEPCM		2020	7,37	A3							
601	b	4,04	1	AME3	FHETG		2026	4,04	A3							
602	u	10,52	1	AME3	FHETM		2024	10,52	A3							
603	u	9,16	1	REGS	FDOUM	DOU	2017	5,07	A3	2025	5,07	RA				Modif_2015
604	a	10,06	1	REGS	FEPCM	DOU	2026	10,06	RA							
604	b	0,70	2	IRR2	FA.FM		2022	0,70	JA							
605	a	9,07	1	AME2	FEPCM		2023	9,07	A3							
605	b	1,69	2	IRR2	FA.FM		2022	1,69	JA							
606	a	8,41	1	AME3	FCHEG		2017	8,41	A3							
606	b	2,99	2	IRR2	FA.FM		2022	2,99	JA							
607	a	7,02	1	AME2	FEPCP		2016	7,02	A3	2024	7,02	A3				
607	b	3,37	1	AMES	FHETM											
607	c	0,82	2	IRR2	FA.FM		2022	0,82	JA							
608	a	8,40	1	AME3	FCHEG		2023	8,40	A3							
608	b	2,44	2	IRR2	FA.FM		2024	2,44	JA							
609	a	8,44	1	AME3	FCHEM		2020	8,44	A3							
609	b	2,45	2	IRR2	FA.FM		2022	2,45	JA							
609	c	0,42	1	HSY	VEMP											
610	a	9,73	1	AME3	FCHEG		2018	9,73	A3							
610	b	2,18	2	IRR2	FA.FM		2022	2,18	JA							
611	a	7,44	1	AME2	FEPCP		2020	7,44	A3							
611	b	3,63	1	AME3	FCHEG		2017	3,63	A3							
612	a	5,89	1	AME2	FDOUP		2023	5,89	A3							
612	b	2,31	1	AMEE	FCHEE		2024	2,31	A2	2024	2,31	A3				
612	c	2,88	1	AME3	FCHEM		2024	2,88	A3							
613	a	5,59	1	AME3	FCHEG		2019	5,59	A3							
613	b	3,98	1	REGS	FCHEG	HET	2017	3,98	RD							
613	c	2,06	2	IRR2	FA.FM		2022	2,06	JA							
614	a	7,01	1	AME2	FEPCP		2020	7,01	A3							
614	b	5,16	1	AME3	FCHEM		2025	5,16	A3							
614	c	0,13	1	HSY	VEMP											
615	u	11,07	1	AME3	FCHEM		2024	11,07	A3							
616	a	4,67	1	AME3	FCHEM		2019	4,67	A3							
616	b	4,90	1	REGS	FCHEM	HET	2017	4,90	RD							
616	c	1,85	2	IRR2	FA.FM		2022	1,85	JA							
617	a	10,23	1	AMEE	FCHEE		2017	10,23	A2	2022	10,23	A3				
617	b	0,94	1	AME3	FHETG		2024	0,94	A3							
618	a	9,95	1	AMEE	FCHEE		2018	9,95	A2	2023	9,95	A3				
618	b	1,08	1	AME3	FCHEG		2024	1,08	A3							
619	a	4,74	1	AME3	FCHEG		2021	4,74	A3							
619	b	6,66	1	REGS	FCHEG	HET	2020	6,66	RD							
619	c	0,32	2	IRR2	FA.FM		2019	0,32	JA							
620	a	4,00	1	AME3	FCHEG		2021	4,00	A3							
620	b	6,56	1	REGS	FCHEG	HET	2020	6,56	RD							
620	c	1,09	2	IRR2	FA.FM		2019	1,09	JA							
621	a	10,24	1	REGS	FHETS	HET										
621	b	0,90	1	AME3	FERAG		2025	0,90	A3							
622	a	8,35	1	AME3	FCHEG		2021	8,35	A3							Modif ilv 2015

Parcelle	UG	Surface	Série	Groupe d'aménagement	Code peuplement	Essence Objectif	Année de coupe 1	Surface de coupe 1	Type de Coupe 1	Année de coupe 2	Surface de coupe 2	Type de Coupe 2	Année de coupe 3	Surface de coupe 3	Type de Coupe 3	Observation
622	b	3,00	1	ILV	FCHEG		2023	3,00	A4							Modif ilv 2015
623	a	10,79	1	AME3	FCHEG		2021	10,79	A3							
623	b	0,99	2	IRR2	FA.FM		2019	0,99	JA							
624	a	3,30	1	AME3	FCHEG		2023	3,30	A3							
624	b	6,61	1	REGS	FCHEG	CHS	2019	6,61	RD							
624	c	2,02	2	IRR2	FA.FM		2019	2,02	JA							
625	a	9,43	1	AME3	FCHEG		2018	9,43	A3							
625	b	1,71	2	IRR2	FA.FM		2025	1,71	JA							
626	a	10,21	1	AME3	FCHEG		2018	10,21	A3							
626	b	0,89	2	IRR2	FA.FM		2025	0,89	JA							
627	a	10,56	1	AME3	FCHEG		2023	10,56	A3							
627	b	1,08	2	IRR2	FA.FM		2019	1,08	JA							
628	u	11,79	1	REGS	FCHEG	CHS	2018	11,51	RD							Modif_2015
629	a	10,24	1	AME3	FCHEG		2020	10,24	A3							
629	b	0,85	2	IRR2	FA.FM		2025	0,85	JA							
630	a	9,37	1	REGS	FEPCM	DOU	2020	6,34	RA							Modif_2015
630	b	1,75	2	IRR2	FA.FM		2020	1,75	JA							Modif_2015
631	u	11,92	1	REGS	FEPCM	DOU	2023	11,92	RA							Modif_2015
632	u	11,66	1	REGS	FEPCM	DOU	2023	11,66	RA							Modif_2015
633	u	10,88	1	REGS	FEPCM	DOU	2020	10,01	RA	2021	0,87	JA				Modif_2015
701	a	6,06	1	AMEE	FCHEE		2018	6,06	A2	2023	6,06	A3				
701	b	3,07	2	IRR2	FCHEG		2021	3,07	JA							
701	c	2,65	2	AMEE	FCHEE		2017	2,65	A3	2022	2,65	A2	2027	2,65	A3	
702	a	10,21	1	AME3	FCHEG		2019	10,21	A3							Modif_2015
702	b	1,07	1	REGQ	FA.FS	AUG										
703	a	6,74	1	AME2	FEPCM		2017	6,74	A3	2025	6,74	A3				
703	b	3,77	1	AME3	FCHEG		2016	3,77	A3	2027	3,77	A3				
703	c	1,07	2	IRR2	FCHEG		2021	1,07	JA							
704	u	11,03	1	REGS	FCHEG	CHS	2018	11,03	RD							Modif_2015
705	a	9,66	1	AME2	FEPCP		2017	9,66	A3	2025	9,66	A3				
705	b	3,63	1	AME3	FCHEG		2023	3,63	A3							
706	u	11,05	1	AME2	FEPCM		2018	11,05	A3	2026	11,05	A3				Modif_2015
707	a	6,34	1	AME2	FEPCM		2017	6,34	A3	2025	6,34	A3				
707	b	5,37	1	AME3	FCHEG		2019	5,37	A3							
708	a	7,74	1	AME2	FEPCM		2019	7,74	A3	2027	7,74	A3				
708	b	1,95	1	AMES	FCHEP											
708	c	1,34	2	IRR2	FA.FG		2025	1,34	JA							
709	a	8,82	1	AME2	FEPCM		2017	8,82	A3	2025	8,82	A3				
709	b	2,83	1	AME3	FCHET		2023	2,83	A3							
710	a	6,59	1	AME2	FEPCP		2023	6,59	A3							
710	b	2,47	1	AME3	FCHEM		2017	2,47	A3							
710	c	2,20	2	IRR2	FA.FM		2025	2,20	JA							
711	a	11,48	1	AME2	FEPCM		2023	11,48	A3							
711	b	0,32	2	IRR2	FA.FP		2024	0,32	JA							
712	a	9,30	1	AME2	FEPCP		2022	9,30	A3							
712	b	1,88	1	AME3	FCHET		2023	1,88	A3							
712	c	0,12	2	IRR2	FA.FM		2025	0,12	JA							
713	a	9,73	1	AME2	FEPCP		2023	9,73	A3							
713	b	1,99	2	IRR2	FA.FP		2025	1,99	JA							

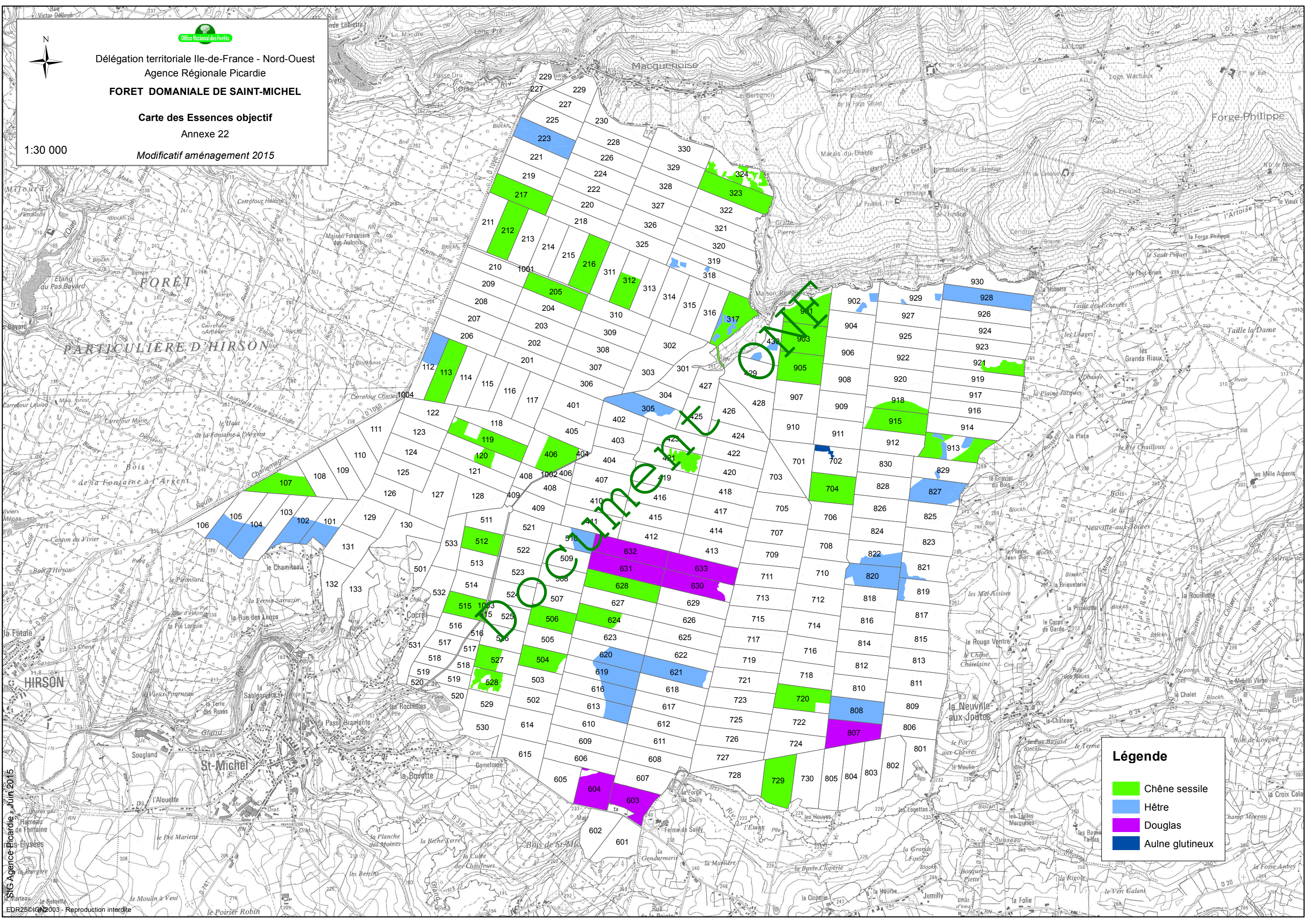
Parcelle	UG	Surface	Série	Groupe d'aménagement	Code peuplement	Essence Objectif	Année de coupe 1	Surface de coupe 1	Type de Coupe 1	Année de coupe 2	Surface de coupe 2	Type de Coupe 2	Année de coupe 3	Surface de coupe 3	Type de Coupe 3	Observation
714	u	11,24	1	AME2	FEPCP		2023	11,24	A3							
715	a	5,14	1	AME2	FEPCP		2021	5,14	A3							
715	b	5,70	1	AME3	FCHEG		2020	5,70	A3							
715	c	0,93	2	IRR2	FA.FP		2024	0,93	JA							
716	a	4,92	1	AME2	FEPCP		2021	4,92	A3							
716	b	6,75	1	AME3	FCHEM		2026	6,75	A3							
717	a	6,00	1	AME2	FEPCP		2021	6,00	A3							
717	b	6,06	1	AME3	FCHEM		2020	6,06	A3							
718	a	6,85	1	AME2	FEPCP		2021	6,85	A3							
718	b	4,68	1	AME3	FCHEG		2026	4,68	A3							
719	a	7,01	1	AME2	FEPCP		2018	7,01	A3	2026	7,01	A3				
719	b	4,94	1	AME3	FCHEG		2025	4,94	A3							
720	a	10,53	1	REGS	FCHEG	CHS										
720	b	1,26	1	HSY	VCYN											
721	u	12,04	1	AME3	FCHEG		2024	12,04	A3							
722	u	11,69	1	AMEE	FCHEE		2018	11,69	A3	2023	11,69	A3				
723	a	7,57	1	AMEE	FCHEE		2019	7,57	A2	2024	7,57	A3				
723	b	5,39	1	AME3	FCHEG		2026	5,39	A3							
724	u	10,86	1	AMEE	FCHEE		2020	10,86	A3	2025	10,86	A3				
725	a	7,57	1	AMEE	FCHEE		2019	7,57	A2	2024	7,57	A3				
725	b	4,43	1	AME3	FCHEG		2026	4,43	A3							
726	u	12,14	1	AMEE	FCHEE		2019	12,14	A2	2024	12,14	A3				
727	a	9,27	1	AMEE	FCHEE		2019	9,27	A3	2024	9,27	A3				
727	b	1,99	1	AME3	FCHEM		2026	1,99	A3							
728	u	12,29	1	AME3	FCHEM		2026	12,29	A3							
729	u	12,91	1	REGS	FCHEG	CHS										
730	a	11,10	1	AME3	FCHEG		2016	11,10	A3	2027	11,10	A3				Modif ilv 2015
730	b	2,00	1	ILV	FCHEG		2016	2,00	A4							Modif ilv 2015
801	a	8,22	1	AME3	FCHEG		2017	8,22	A3							
801	b	1,11	2	IRR2	FA.FP		2024	1,11	JA							
802	a	10,27	1	AME3	FCHEG		2020	10,27	A3							
802	b	0,47	2	IRR2	FA.FP		2024	0,47	JA							
803	u	11,36	1	AMEE	FCHEE		2022	11,36	A1	2027	11,36	A2				
804	u	11,46	1	AME3	FCHEG		2020	11,46	A3							
805	a	5,32	1	AME3	FCHEG		2016	5,32	A3	2027	5,32	A3				Modif ilv 2015
805	b	5,99	1	ILV	FCHEG		2016	5,99	A4							Modif ilv 2015
806	a	8,43	1	AME3	FCHEG		2019	8,43	A3							
806	b	1,98	2	IRR2	FA.FP		2024	1,98	JA							
807	u	10,71	1	REGS	FEPCM	DOU	2019	10,71	RA							Modif_2015
808	u	10,90	1	REGS	FHETG	HET	2016	10,90	RD							Modif_2015
809	a	7,84	1	AME3	FCHEG		2019	7,84	A3							
809	b	3,21	2	IRR2	FA.FM		2024	3,21	JA							
810	u	10,59	1	AME3	FHETG		2021	10,59	A3							
811	a	11,40	1	AME3	FCHEG		2026	11,40	A3							
811	b	1,36	2	IRR2	FA.FM		2017	1,36	JA	2027	1,36	JA				
812	a	6,71	1	AME2	FEPCM		2022	6,71	A3							
812	b	4,17	1	AME3	FCHEG		2018	4,17	A3							
813	a	6,39	1	AME2	FEPCP		2016	6,39	A3	2024	6,39	A3				
813	b	4,33	1	AME3	FCHEG		2023	4,33	A3							

Parcelle	UG	Surface	Série	Groupe d'aménagement	Code peuplement	Essence Objectif	Année de coupe 1	Surface de coupe 1	Type de Coupe 1	Année de coupe 2	Surface de coupe 2	Type de Coupe 2	Année de coupe 3	Surface de coupe 3	Type de Coupe 3	Observation
813	c	0,28	2	IRR2	FA.FM		2017	0,28	JA	2027	0,28	JA				
814	a	9,26	1	AME2	FEPCM		2022	9,26	A3							
814	b	1,66	1	AME3	FCHEG		2016	1,66	A3	2027	1,66	A3				
815	a	9,12	1	AME2	FEPCP		2016	9,12	A3	2024	9,12	A3				
815	b	1,70	1	AME3	FCHEG		2023	1,70	A3							
815	c	0,24	2	IRR2	FA.FM		2017	0,24	JA	2027	0,24	JA				
816	a	7,32	1	AME2	FEPCP		2022	7,32	A3							
816	b	3,18	1	AME3	FCHEG		2016	3,18	A3	2027	3,18	A3				
817	a	9,22	1	AME2	FEPCP		2022	9,22	A3							
817	b	2,61	2	IRR2	FCHEM		2019	2,61	JA							
818	a	1,19	1	AME2	FEPCP		2019	1,19	A3	2027	1,19	A3				
818	b	9,72	1	AME3	FCHEG		2018	9,72	A3							
819	a	5,75	1	AME2	FEPCP		2022	5,75	A3							
819	b	1,38	1	REGQ	FHETS	HET										
819	c	2,50	1	AME3	FCHEG		2017	2,50	A3	2027	2,50	A3				
819	d	0,70	2	IRR2	FA.FM		2017	0,70	JA	2027	0,70	JA				
820	a	9,68	1	REGS	FHETM	HET										Modif_2015
820	b	0,58	1	HSY	VACP											
820	c	0,51	1	REGS	FEPCG	HET										
821	a	6,78	1	AME2	FEPCP		2022	6,78	A3							
821	b	2,98	1	AME3	FCHEG		2017	2,98	A3	2027	2,98	A3				
821	c	1,37	1	REGQ	FHETS	HET										
822	a	6,65	1	AME3	FCHEM		2016	6,65	A3	2027	6,65	A3				
822	b	3,92	1	REGQ	FHETS	HET										
822	c	0,26	2	IRR2	FA.FM		2025	0,26	JA							
823	a	6,50	1	AME2	FEPCP		2020	6,50	A3							
823	b	4,15	1	AME3	FCHEG		2020	4,15	A3							
823	c	0,27	2	IRR2	FA.FM		2025	0,27	JA							
824	a	3,46	1	AME3	FCHEM		2020	3,46	A3							
824	b	7,53	2	IRR2	FCHEM		2025	7,53	JA							
825	a	4,68	1	AME2	FEPCP		2020	4,68	A3							
825	b	4,53	1	AME3	FCHEG		2019	4,53	A3							
825	c	1,84	2	IRR2	FA.FM		2025	1,84	JA							
826	a	6,20	1	AME3	FCHEM		2024	6,20	A3							
826	b	4,78	1	IRR2	FCHEM		2016	4,78	JA	2027	4,78	JA				
827	a	1,20	1	REGS	FEPCG	HET										
827	b	8,83	1	REGS	FCHEG	HET										
827	c	0,39	2	IRR2	FCHEG		2025	0,39	JA							
827	d	0,62	2	IRR2	FCHEG		2022	0,62	JA							
828	a	8,30	1	AME3	FCHEM		2023	8,30	A3							
828	b	2,52	2	IRR2	FCHEM		2020	2,52	JA							
829	a	8,73	1	AME3	FCHEG		2023	8,73	A3							
829	b	0,32	1	REGQ	FHETS	HET										
829	c	2,30	2	IRR2	FCHEG		2022	2,30	JA							
830	u	10,84	1	AME3	FCHEG		2018	10,84	A3							
901	a	9,47	1	REGS	FCHEG	CHS										
901	b	1,75	2	IRR2	FA.FM		2020	1,75	JA							
902	a	7,74	1	AME3	FCHEG		2023	7,74	A3							
902	b	1,14	1	REGQ	FHETS	HET										

Parcelle	UG	Surface	Série	Groupe d'aménagement	Code peuplement	Essence Objectif	Année de coupe 1	Surface de coupe 1	Type de Coupe 1	Année de coupe 2	Surface de coupe 2	Type de Coupe 2	Année de coupe 3	Surface de coupe 3	Type de Coupe 3	Observation
902	c	1,84	2	IRR2	FA.FM		2020	1,84	JA							
903	u	11,62	1	REGS	FCHEG	CHS										
904	u	11,14	1	AME3	FCHEG		2025	11,14	A3							
905	u	11,44	1	REGS	FCHEG	CHS										
906	u	11,18	1	AME3	FCHEG		2026	11,18	A3							
907	a	7,24	1	AME3	FCHEM		2024	7,24	A3							Modif ilv 2015
907	b	2,28	2	IRR2	FCHEM		2022	2,28	JA							
907	c	2,00	1	ILV	FCHEM		2025	2,00	A4							Modif ilv 2015
908	u	11,06	1	AMEE	FCHEE		2018	11,06	A2	2023	11,06	A3				
909	a	6,74	1	AME3	FCHEG		2026	6,74	A3							
909	b	4,47	2	IRR2	FCHEG		2022	4,47	JA							
910	a	8,98	2	IRR2	FCHEG											
910	b	2,68	2	IRR2	FCHEG		2022	2,68	JA							
911	a	9,02	2	IRR2	FCHEG											
911	b	2,12	2	IRR2	FCHEG		2022	2,12	JA							
912	u	11,97	1	AMEE	FCHEE		2019	11,97	A2	2024	11,97	A3				
913	a	8,25	1	REGS	FCHEG	CHS	2016	8,25	RD							
913	b	1,96	1	REGQ	FHETS	HET										
913	c	3,02	2	IRR2	FCHEG		2025	3,02	JA							
914	u	13,86	2	IRR2	FCHEG											
915	a	10,98	1	REGS	FCHEM	CHS	2018	10,98	A3	2026	10,98	RA				Modif_2015
915	b	1,03	2	IRR2	FCHEM		2020	1,03	JA							Modif_2015
916	u	12,42	2	REGS	FEPCEM		2018	12,42	A3							
917	a	8,73	2	AMEE	FCHEE		2016	8,73	A1	2021	8,73	A2	2026	8,73	A3	
917	b	4,00	2	IRR2	FCHEM		2023	4,00	JA							
918	a	3,81	1	REGS	FCHEG	CHS										
918	b	8,24	2	IRR2	FCHEG		2022	8,24	JA							
919	a	10,15	2	AME2	FEPCEM		2018	10,15	A3	2027	10,15	A3				
919	b	3,19	2	IRR2	FCHEM		2023	3,19	JA							
920	a	9,47	1	AME3	FCHEG		2023	9,47	A3							
920	b	2,50	2	IRR2	FCHEG		2022	2,50	JA							
921	a	6,42	1	AMEE	FCHEE		2017	6,42	A1	2022	6,42	A2	2027	6,42	A3	
921	b	3,90	1	REGS	FEPCEM	CHS	2026	3,90	RA							
921	c	1,93	1	AME3	FCHEM		2017	1,93	A3	2027	1,93	A3				
921	d	1,11	2	IRR2	FCHEM		2023	1,11	JA							
922	a	8,61	1	AMEE	FCHEE		2019	8,61	A1	2024	8,61	A2				
922	b	3,43	1	AME2	FEPCEM		2019	3,43	A3	2027	3,43	A3				
923	a	11,20	1	AME2	FEPCEM		2023	11,20	A3							
923	b	1,84	1	AME3	FCHEG		2020	1,84	A3							
924	a	11,45	1	AME2	FEPCEM		2023	11,45	A3							
924	b	2,30	1	AME3	FCHEG		2017	2,30	A3	2027	2,30	A3				
925	u	12,03	1	AME2	FEPCEM		2021	12,03	A3							
926	a	12,50	1	AME2	FEPCEM		2021	12,50	A3							
926	b	0,64	1	AME3	FCHEG		2021	0,64	A3							
926	c	0,95	1	AMEE	FEPCEM		2021	0,95	A1	2026	0,95	A2				
927	a	2,91	1	AMEE	FHETE		2026	2,91	A1							
927	b	9,06	1	AME2	FEPCEM		2021	9,06	A3							
928	u	12,67	1	REGS	FHETM	HET										Modif_2015
929	a	6,21	1	AME3	FCHEG		2019	6,21	A3							

Parcelle	UG	Surface	Série	Groupe d'aménagement	Code peuplement	Essence Objectif	Année de coupe 1	Surface de coupe 1	Type de Coupe 1	Année de coupe 2	Surface de coupe 2	Type de Coupe 2	Année de coupe 3	Surface de coupe 3	Type de Coupe 3	Observation
929	b	1,81	1	AMEE	FHETE		2025	1,81	A1							
929	c	0,54	1	REGQ	FCHE	HET										
929	d	1,93	2	IRR2	FA.FM		2025	1,93	JA							
930	a	8,07	1	AME3	FCHEG		2016	8,07	A3	2027	8,07	A3				
930	b	4,53	2	IRR2	FA.FM		2025	4,53	JA							
1001	u	2,04	1	ATT												
1002	u	0,73	1	ATT												
1003	u	2,08	1	ATT												
1004	u	0,31	1	ATT												

Document ONF

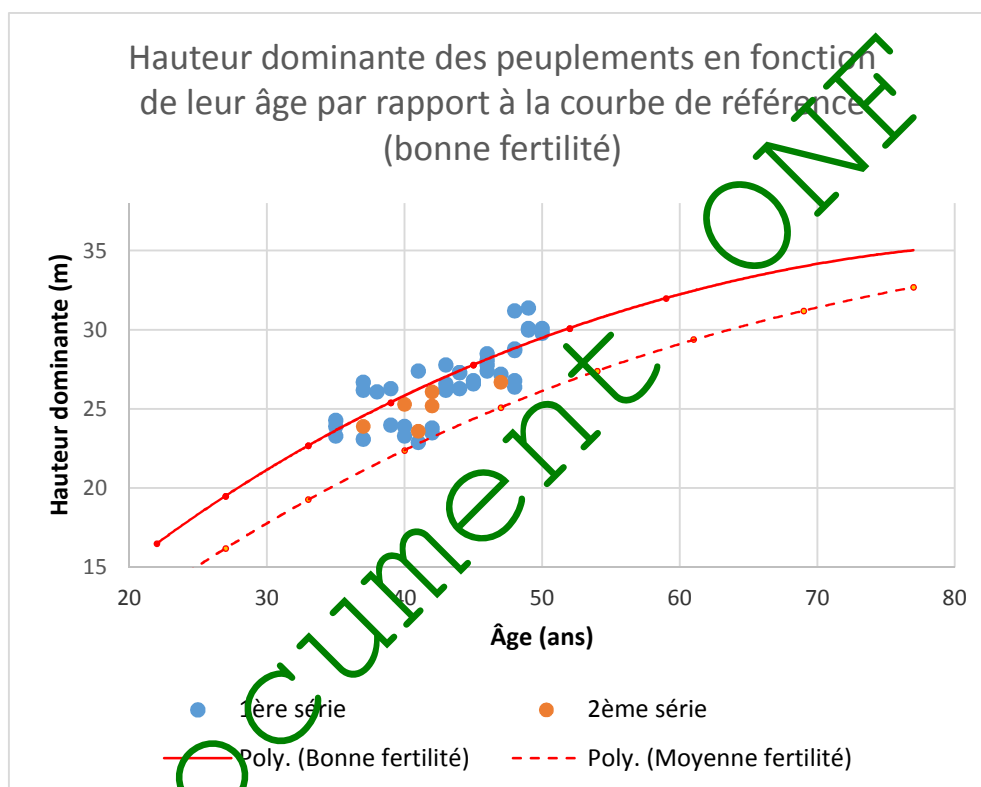


Légende

- Chêne sessile
- Hêtre
- Douglas
- Aulne glutineux

1- Détermination du niveau de fertilité

Fin 2014, la hauteur dominante, H_0 , le diamètre dominant, D_0 , et la surface terrière moyenne, G , ont été mesurés dans 46 parcelles d'épicéas. Connaissant l'âge des plantations, nous pouvons estimer leur classe de fertilité selon le référentiel sylvicole « Pessières de l'Ardenne primaire ». Le graphique suivant montre les hauteurs dominantes des peuplements en fonction de leur âge. Les peuplements de la série de production figurent en bleu et ceux de la série de protection en orange. La courbe en rouge correspond à la courbe de croissance de référence en bonne fertilité d'après le guide de sylviculture.



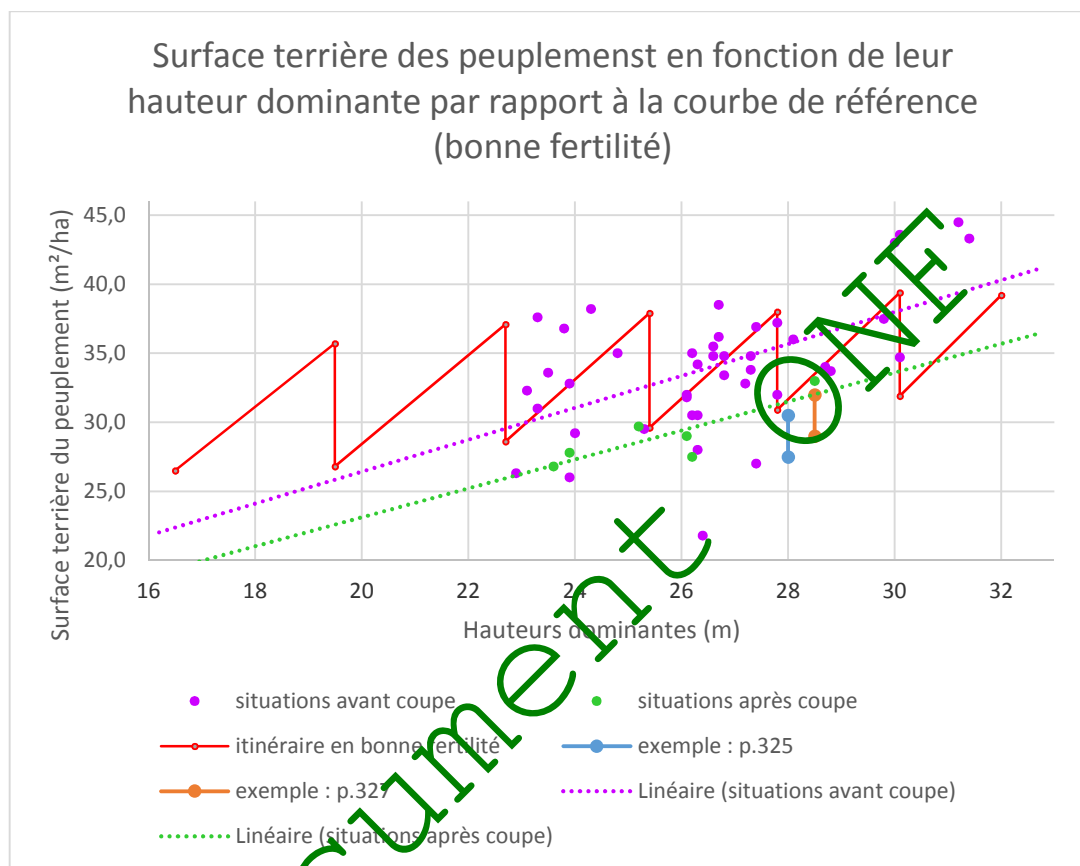
Les nuages de points bleus et oranges se superposent bien avec la courbe de référence.

Conclusion : les peuplements d'épicéa en forêt de Saint-Michel sont globalement en situation de bonne fertilité.

Remarque : les peuplements de la deuxième série sont dans une situation sensiblement moins favorable que celle des autres peuplements.

2- Détermination de la situation des peuplements par rapport au référentiel

Le graphique suivant montre la surface terrière des peuplements en fonction de leur hauteur dominante. Les points violets correspondent à des situations avant coupe d'amélioration et les points verts, à des situations après coupe. Les lignes de tendance correspondant à chaque nuage de points permettent de mieux les situer par rapport à la courbe rouge, itinéraire de bonne fertilité. Les deux segments bleu et orange sont des exemples d'éclaircies réalisées au cours de l'hiver 2014/2015 dans des parcelles respectivement de la 1^{ère} et de la 2^{ème} série.



Nous pouvons constater par les courbes de tendance, et par deux exemples d'éclaircie, que les peuplements d'épicéa ont une surface terrière inférieure à ce que préconise le guide de sylviculture. Or ils sont proches de la densité finale alors que leur mise en régénération n'est prévue que pour le début de la période d'aménagement suivant, pour les plus matures.

Conclusion : les peuplements d'épicéa de la forêt de Saint-Michel sont sous capitalisés par rapport à ce qu'ils devraient être. Cette situation s'explique par les prélèvements plus élevés que ce qui est préconisé dans le guide au cours des premières éclaircies (1 ligne sur 3) et plus précoces (avant les 18 m), suivis d'un rythme plus soutenu des coupes (5 ans). Ces décisions étaient en partie soutenues par une surestimation de la productivité des peuplements (IFN = 17,5 m³/ha/an). Pour finir l'itinéraire avant la mise en régénération, il conviendrait de diminuer les prélèvements et rallonger les rotations.

Décision : pour le présent modificatif, nous opterons pour une rotation de 8 ans et un prélèvement type de 55m³ par passage, soit un prélèvement moyen annuel de 6,9m³/ha/an. Ceci permettra aux peuplements d'épicéas d'atteindre la densité finale et le diamètre optimal d'exploitabilité durant la période d'aménagement suivant.