



RNR et Forêt d'Exception® du VAL SUZON

Comité Consultatif de Gestion du mardi 28 mars 2023 14h00 – 17h00 – Salle des fêtes de Messigny-et-Vantoux

Participants

39 personnes étaient présentes au comité de gestion.

La liste des invités et participants est jointe en annexe au présent compte-rendu.

Compte-rendu

Précisions :

Le compte-rendu reprend les principaux commentaires. Les supports présentés sont joints en annexe.

Introduction

Françoise Gay accueille les participants dans la salle des fêtes de Messigny.

Stéphane Woynaroski introduit rapidement la séance et il lance un tour de salle pour présentation des participants.

Bilan des actions menées en 2022

Pour l'état d'avancement, seules les actions principales ont été présentées. La liste exhaustive des opérations de l'année 2022 est donnée en annexe. On se reportera aux fiches opérations du plan de gestion 2020 – 2029 pour plus de détail.

- **Milieux humides tufeux** (Concerne les marais tufeux uniquement) – intervention **Marlène Tréca**
Action du plan de gestion réalisée en 2 années (2020 – 2022) sur la durée du plan de gestion. 1ère année d'étude réalisée en 2020 par Olivier Bardet (CBNBP) / 2022. 2ème année réalisée en 2022 par Charles-Etienne Bernard.

Objectifs :

- Caractériser et cartographier précisément les différentes communautés végétales présentes,
- Rechercher et géo localiser les espèces patrimoniales,
- Rechercher et caractériser d'éventuels dysfonctionnements.

Résultats :

Les sites ayant le plus d'intérêt en termes de préservation, a minima pour la flore et les habitats naturels, sont les suivants :

- Marais de Moloué,
- Marais de Jouvence,
- Marais de Roche Gros,
- Marais du Georges

Préconisations : travaux éventuellement, suivis, transects phyto dynamiques (Prévus cette année).

- **Paysage et patrimoine culturel** – intervention **Aline Ginda**
Fontaine de la Trouvée : il s'agit d'une requalification similaire à celle réalisée à la mare des châteaux.

- Dossier mis en attente depuis le départ Patrick Schwirtz. Reprise depuis début 2023.
- Objectif de cette année : réaliser l'étude pour des travaux sûrement pour l'année prochaine.
- Probable restauration du mur de soutènement en pierre sèche et travaux de maîtrise de la végétation.
- Passage de l'étude en CDNPS fin juin 2023 si besoin.

Sites historiques et archéologiques

- En 2022, des travaux de maîtrise de la végétation ont été réalisés par les ouvriers ONF sur le Châtelet d'Etaules et le « fanum » du bois de Jossam.
- Les panneaux pédagogiques sont en cours de création. Les contenus ont été définis avec Yves Pautrat et Rémi Landois. Illustrations par François Gauchet (INRAP).

- **Appropriation et intégration dans le territoire : actions en cours** – intervention **Marlène Tréca**

- Signalétique routière : pose réalisée prochainement par le CD 21.
Il faut souligner que l'action a également permis d'améliorer la sécurité vers la SPA et dans le hameau de Sainte-Foy grâce à la concertation mise en œuvre par Catherine Louis avec les services routiers du Conseil départemental.
- Action de communication sur la chasse.

A la suite du comité de septembre, un groupe de travail s'est réuni en octobre 2022 (associations de randonneurs, associations cyclisme, communauté de communes, Fédé de chasse, Pays Seine-et-Tilles, 3 représentants des lots de chasse sur les 5 concernés par la démarche).

Actions décidées :

Réalisation d'un communiqué de presse. Il a donné lieu à un article le 11/12 dans le Bien Public.

Des panneaux avec la carte des zones de chasse par jour sont en cours d'élaboration. Plusieurs endroits et modes d'affichage sont prévus : vitrines sur les points d'accueil (installation avant l'automne 2023), panneaux aux entrées principales sur lesquels les chasseurs pourront écrire les jours réellement chassés. Projet de Jouvence : cf. visite de terrain. Maîtrise d'œuvre : Dominique Dechambre.

Alain Barbarin (Chasse FC de Messigny – combe des Chênaux) réagit en expliquant les difficultés pour chasser dans la combe des Chênaux. Le public – surtout les vélos - ne respecte pas les limitations de passage en action de tir.

Marlène Tréca propose une action de communication sur une demi-journée pendant l'ouverture de la chasse pour sensibiliser le public. **Jacques Rouget** explique que les cyclistes en club sont respectueux des panneaux. Les usagers individuels sont très difficiles à « toucher » et sont souvent moins respectueux. Stéphane Woynaroski

Bruno Diolot explique que des réflexions sont en cours concernant le classement en véhicules motorisés des VTTs à assistance électrique.

Les échanges se poursuivent sur la problématique plus large de la fréquentation par les VTTs. **Jacques Rouget** mentionne que toutes les manifestations sont déclarées. Un balisage est mis en place puis enlevé systématiquement. Il suggère qu'un moyen de canaliser la fréquentation est de mettre en place des circuits VTTs balisés. Selon **Régis Michon**, cette option déjà a déjà été mise en place dans certains massifs.

Marlène Tréca explique qu'avec l'utilisation des traces GPX, l'offre de circuits balisés ne permettrait certainement pas de limiter la fréquentation hors de ces circuits balisés.

Les **co-présidents** ne sont pas non plus favorables à la mise en place de sentiers balisés pour les VTTs.

Stéphane Woynaroski conclue les échanges en expliquant qu'une première réponse a été donnée avec les actions de communication en cours. Il reste que la problématique du partage de l'espace est complexe et qu'il n'y a pas de solution idéale.

- **Appropriation et intégration dans le territoire : labellisation forêt d'exception®** – intervention **Marlène Tréca**

- Pour mémoire, validation du dossier de candidature au dernier CCG.
Le dossier finalisé a été transmis au comité de gestion en fin d'année 2022.

- Présentation du dossier au Comité National d'Orientation (CNO) en novembre par une délégation (Catherine LOUIS, Stéphane WOYNAROSKI, Marien LOVICH, Camille MARCQ, Régis MICHON, I, Marlène TRECA, Stéphanie LAMBERTI).
- Avis favorable du CNO accompagné de recommandations. L'avis a été transmis aux communes labellisées.

Les co-présidents saluent le travail réalisé par l'ONF pour le renouvellement du label.

- **Amélioration des connaissances** – intervention **Marlène Tréca**

- Inventaire des orthoptères : dernière année. 2 années d'étude ont été réalisées par Bernard Defaut. 36 espèces ont été inventoriées : 62% du nombre total d'espèces connues dans le département. Ce dernier a réalisé conjointement une étude similaire sur la métropole de Dijon. **Stéphane Puissant** mentionne l'intérêt de ces travaux sur les communautés d'orthoptères (entomocénotique) pour suivre l'évolution des milieux face aux effets du changement climatique. Il explique qu'il s'agit d'utiliser les mêmes principes que la phytosociologie (*L'idée de base de la phytosociologie est que, dans un secteur géographique et climatique donné, on trouvera presque toujours les mêmes plantes ensemble chaque fois que les conditions stationnelles seront les mêmes. On observe exactement la même chose avec les animaux, notamment avec les Orthoptères*).
- Travail sur le dépérissement du Hêtre. Un travail de cartographie des dépérissements du hêtre a été réalisé par Pascal Obstetar : identification des arbres dépérissants avec analyse par intelligence artificielle de photos aériennes et satellites. Une analyse rétroactive jusqu'en 2015 peut être réalisée.
- Volets « habituels » : travaux SMCO, SMI, SED
1.100 espèces de champignons sont maintenant connus dans la RN-FE.

Présentation du programme 2023

La liste exhaustive des opérations de l'année est donnée en annexe.

- **Pelouses sèches et milieux connexes** – intervention **Marlène Tréca**

- Inventaire engoulement. **Alain Barbarin** est volontaire pour prendre part à l'étude. **Marlène Tréca** explique que les inventaires vont être pilotés par un stagiaire. Le dernier inventaire a eu lieu en 2012 – 2013. Un appel à volontaires sera réalisé quand les modalités de l'inventaire seront définies.
- Canalisation fréquentation balcon de Saint-Fol. **Marlène Tréca** montre sur la photo les secteurs à préserver (sur le balcon et dans les éboulis sur les accès). Des panneaux pédagogiques seront mis également en place et la canalisation sera réalisée par l'implantation de dispositifs discrets (filins bas, etc.). **Alexandre Brassart** mentionne l'appel à projets "Sentier de nature" pour créer ou restaurer 1000 km de sentiers (CEREMA). Les travaux de Saint-Fol pourraient s'intégrer dans cet appel à projet. **Régis Desbrosses** signale que le balcon de Saint-Fol est lieu avec des populations importantes de Pouillot de Bonelli. **Françoise Gay** demande si des dispositions vont être prises face aux risques incendies croissants (cf. début d'incendie sur la route d'Etaules en 2022). **Régis Michon** explique que les services départementaux de l'ONF et le SDIS travaillent ensemble pour définir des actions. En particulier, des tournées de surveillance dédiées DFCL vont être mises en œuvre en 2023. **Catherine Louis** mentionne la révision en cours du schéma départemental d'analyse et de couverture des risques (SDACR). Elle rappelle également que des moyens supplémentaires ont été affectés au SDIS cette année par le Conseil Départemental. Un arrêté interdisant les feux en forêt existe déjà depuis 2017.

- **Milieux rocheux** – intervention **Marlène Tréca**

- Suivi bryoflore.
- Suite étude éboulis.

- **Milieux humides** – intervention **Marlène Tréca**
 - Transects phyto-dynamiques dans les moliniaies / marais tufeux peu actifs.
 - Inventaire odonates (Libellules). Très peu de données odonates actuellement dans la vallée du Suzon. Travail réalisé par Thibault Le Pen, ONF.
 - Suivis floristiques espèces remarquables à confirmer.

- **Milieux forestiers** – intervention **Marlène Tréca**
 - Poursuite Syrphes
Il s'agit de la deuxième année d'étude. Pour mémoire, les syrphes sont des insectes de l'ordre des diptères (Mouches). Leurs larves se développent dans des microhabitats diversifiées et variés selon les espèces. En capturant les adultes, on a donc une idée de la présence de certains micro-habitats et donc de la qualité écologique des milieux.
 - Rapport PSDRF à finaliser
Les données ont été intégrées dans le nouvel outil d'analyse en ligne de RNF. La mise au point de l'outil a imposé quelques allers et retours. Un canevas de rapport a été produit et reste à compléter.

- **Paysage** – intervention **Aline Ginda**
 - Etude aménagement paysager lavoir de Darois.
La commune de Darois a sollicité l'ONF pour aménager le site du lavoir pour l'accueil du public. Une étude paysagère va être réalisée cette année pour proposer un aménagement. Selon la nature des travaux, un avis de la CDNPS sera demandé.
 - Travaux sur les points de vue : à partir du 2^{ème} semestre 2023.

- **Ancrage territorial**
 - Concours architectes pavillon d'accueil Jouvence – intervention **Aline Ginda**
Ce travail s'intègre dans les travaux d'aménagement du site de Jouvence. Il s'agit de mettre en place un pavillon d'accueil à l'architecture originale pour donner du cachet au site et permettre l'accueil du public. En 2023, un concours d'architectes va être organisé pour la réalisation d'une esquisse et le chiffrage. L'ONF est accompagné par le CAUE21 (Conseil Architecture Urbanisme et Environnement) pour l'élaboration du cahier des charges.
 - Suites labellisation Forêt d'Exception : réunion le 21 mars – intervention **Aline Ginda**
Une réunion d'échanges a eu lieu le 21 mars.
Le principal objectif était de définir les festivités à organiser pour célébrer le renouvellement du label Forêt d'Exception et l'intégration des forêts communales de Dijon, Darois, Messigny-et-Vantoux et Val-Suzon. Il s'agissait également de se projeter sur les 5 prochaines années et imaginer des projets plus ambitieux à l'échelle de la vallée du Val Suzon.
Ce qui est ressorti : organisation d'un concours photos pour mettre à l'honneur les forêts communales nouvellement labellisées. Les photos seront valorisées (sélectionnées par vote des habitants) par une exposition sur le site de Jouvence lors demi-journée de clôture conviviale le 16 septembre (pot, concert et/ou pièce de théâtre).
La prochaine étape consistera en une réunion d'un groupe de travail pour l'organisation de ces festivités.
 - Labellisation liste verte UICN – intervention **Thomas Marchal**
Cette démarche a été présentée lors du dernier comité d'automne.
L'évaluation de la candidature est réalisée selon 4 piliers, 17 critères, et 50 indicateurs = 1 tableau à compléter avec justificatifs. C'est en cours.
Un rapporteur UICN (expert évaluateur) va être désigné et viendra visiter le site probablement en juin sur 2 jours. L'évaluateur viendra pour la découverte du site et la rencontre avec des parties prenantes pour des entretiens (Services de l'État, représentants de collectivités territoriales, représentants de collectifs d'usagers du territoire, représentants d'associations, scientifiques, habitants ...).

Zoom sur le changement climatique (Natur'Adapt) – intervention Thomas Marchal

Thomas Marchal présente l'étude démarrée cette année sur la prise en compte du changement climatique dans la RNR-FE. Ce travail s'appuie sur la méthodologie Natur'Adapt, mise au point par Réserves Naturelles de France. Des échanges suivent la présentation.

Bernard Frochot explique que les enjeux forts sur les milieux ouverts favorisent l'observation de ce type de milieu. Pourtant des milieux actuellement plus communs pourraient être à suivre dans les années qui viennent. Il faudra faire des choix.

Stéphane Puissant explique que, même si les effets du changement climatique favorisent certains milieux, les espèces inféodées à ces milieux ne seront pas forcément favorisées. La dynamique intra spécifique est également à prendre en compte et, si elle n'est pas possible, on pourrait se retrouver avec des milieux ouverts « vides ». **Stéphane Puissant** rappelle l'intérêt des études sur les orthoptères pour suivre les effets du changement climatique.

Mathilde Poissenot explique que la méthodologie Natur'Adapt permet de s'adapter et d'avoir une réflexion sur les enjeux qui risquent d'évoluer. Il reste à savoir comment faire évoluer nos documents de gestion en fonction de connaissances qui évoluent sans cesse face aux effets du changement climatique. **Régis Michon** donne l'exemple des aménagements forestiers pour lesquels il faudra avoir plus de souplesse dans l'avenir. Des réflexions sont en cours à l'ONF sur cette problématique.

Bernard Frochot mentionne quelques mesures d'adaptation. Il y aurait deux types d'actions correspondant à deux stratégies : s'intéresser aux effets ou aux causes du changement. Exemples de domaines d'actions : captages d'eau, couvert forestier, évapotranspiration.

Régis Desbrosses demande si les espèces exotiques considérées seront également des espèces présentes actuellement plus au sud qui viendront coloniser le nord de la France. **Marlène Tréca** explique que la notion d'espèces exotiques restera la même qu'actuellement. Cela n'empêche pas de prendre en compte les nouveaux arrivants, présents en France actuellement mais pas dans notre région.

Stéphane Woynaroski rappelle qu'il ne faut pas oublier l'effondrement de la biodiversité, mais ce n'est pas le cas ici pour la RNR-FE puisque la question de la biodiversité est très prégnante. Il faut que cette prise de conscience se diffuse dans le territoire.

Les **coprésidents** proposent une journée « Climat » le 4 juillet avec un moment convivial le midi (produits locaux 100% Côte-d'Or offert via le Pays Seine-et-Tilles).

Thomas Marchal et **Marlène Tréca** expliquent qu'un questionnaire destiné à recueillir les ressentis et attentes des personnes par rapport à cette démarche sera transmis avec le compte-rendu. Un formulaire en ligne sera également proposé et pourra être transmis largement aux habitants si les communes le souhaitent. La RNR-FE proposera un texte pour accompagner l'envoi du questionnaire.

Questions diverses

Pas de question diverse.

Visite du site de Jouvence

Le comité se poursuit sur le site de Jouvence. **Marlène Tréca** explique les travaux réalisés et ceux restant à faire par rapport au programme 2022 :

- Panneaux d'information.
- Pose d'arceaux vélo.

Le projet de passerelle est abandonné. En effet, la prise en compte des préconisations de la loi sur l'eau nécessiterait un ouvrage surdimensionné par rapport à l'échelle du site. Ce point a été validé avec l'inspecteur des sites.

Du fait de ce changement, le positionnement du futur pavillon d'accueil est également questionné. Ce point sera intégré dans le concours d'architectes réalisé cette année.

Les retours des membres du comité sont globalement positifs.



Le prochain comité aura lieu courant d'automne 2023.

Merci à tous les participants pour leur écoute et leurs interventions.

Prises de notes : Aline Ginda, Marlène Tréca

Rédaction : Marlène Tréca

Relecture : Catherine Louis, Stéphanie Lamberti, Régis Michon, Stéphane Woynaroski.

ANNEXES

Liste des personnes invitées et/ou participantes

Par ordre alphabétique :

Nom	Prénom	Structure	Présent-e / Excusé-e
BARBARIN	Alain	Chasse - FC Messigny "Combe de Cheneaux"	Présent-e
BARNAY	Jean	CAF	Présent-e
BARRE	Maryline	Muséum - Jardin des Sciences Dijon	Présent-e
BOUZEGAOU	Monique	Commune d'Etaules	Présent-e
BRASSART	Alexandre	DDT 21	Présent-e
COMBETTE	Peter Jean-Marie	CAF	Présent-e
DARNON	Léo	ONF	Présent-e
DESBROSSES	Régis	-	Présent-e
DIOLOT	Bruno	OFB	Présent-e
ECHARD	Henri	Syndicat intercommunal d'assainissement urbain de la vallée du Suzon	Présent-e
ESTIVALET	Christian	Chasse - Lot FD n° 3	Présent-e
FROCHOT	Bernard	Bourgogne-Franche-Comté Nature	Présent-e
GAY	Françoise	Commune de Messigny-Et-Vantoux	Présent-e
GINDA	Aline	ONF	Présent-e
GIRARD	Jacques	Commune de Darois	Présent-e
HABERT	Fabrice	ONF	Présent-e
JULIEN	Marine	FDC 21	Présent-e
LAMBERTI	Stéphanie	Conseil régional BFC	Présent-e
LIEGEOIS	Mathieu	ONF	Présent-e
LOUIS	Catherine	Commune de Val Suzon	Présent-e
LUCOTTE	Angélique	Communauté de communes Forêts Seine et Suzon	Présent-e
MARCHAL	Thomas	ONF	Présent-e
MARCQ	Camille	ONF	Présent-e
MENELOT	Aurélie	Communauté de communes Forêts Seine et Suzon	Présent-e
MICHON	Régis	ONF	Présent-e
MINARD	Pascal	Commune de Darois	Présent-e
MUNAROLO	Catherine	CDRP 21	Présent-e
POISSENOT	Mathilde	Pays Seine-et-Tilles en Bourgogne	Présent-e
PROST	Monique	Société d'Entomologie Dijonnaise	Présent-e
PRUVOST	Cyril	Ville de Dijon	Présent-e
PUISSANT	Stéphane	Muséum - Jardin des Sciences Dijon	Présent-e
ROUGET	Jacques	Comité Départemental de cyclotourisme	Présent-e
SERVANT	Hugues	CRPF	Présent-e
TATTU	Fabrice	ONF	Présent-e

Nom	Prénom	Structure	Présent-e / Excusé-e
TRÉCA	Marlène	ONF	Présent-e
UGUEN	Gwladys	Pays Seine-et-Tilles en Bourgogne	Présent-e
VERNET	Maryline	Conseil départemental 21	Présent-e
VERPEAU	Jean-Claude	Société Mycologique de Côte d'Or	Présent-e
WOYNAROSKI	Stéphane	Conseil régional BFC	Présent-e
BARDET	Olivier	CBNBP	Excusé-e
BARRE	Bertrand	ONF	Excusé-e
BECK	Corinne	–	Excusé-e
BECK	Patrice	–	Excusé-e
BOLLACHE	Loïc	Université de Bourgogne	Excusé-e
BONNIN	Alain	Université de Bourgogne	Excusé-e
BREUILLY	Philippe	DREAL BFC	Excusé-e
CHOPARD	Bruno	ONF	Excusé-e
DANEL	Didier	TDF	Excusé-e
DROUHIN	Nicolas	DREAL BFC	Excusé-e
FERRY	Nicolas	–	Excusé-e
GARDIENNET	Alain	Société Mycologique Issoise	Excusé-e
LARGERON	Lisa	Syndicat du Bassin de l'Ouche	Excusé-e
LOVICH	Marien	Ville de Dijon	Excusé-e
MAITRE	Stéphane	FDC 21	Excusé-e
PAUTRAT	Yves	DRAC	Excusé-e
PETÉY	Armand	ONF	Excusé-e
ROBERT	Lucie	LPO	Excusé-e
TORTOCHOT	Sylvain	Chasse - FC Messigny "Haute Montagne"	Excusé-e
VALLADE	Jean	Société des Sciences Naturelles de Bourgogne	Excusé-e
VIART	Pascal	Syndicat du Bassin de l'Ouche	Excusé-e
ABEL	Joseph	LPO	Absent-e
BARRE	Peggy	DDT 21	Absent-e
BIRON	Jean-François	Enedis	Absent-e
BORDERELLE	Anne-Laure	OFB	Absent-e
CARNET	Gilbert	–	Absent-e
CHAMPY	Marion	Conseil départemental 21	Absent-e
CLEMENCET	Marcel	–	Absent-e
COUTURIER	Pierre	–	Absent-e
D'HERBOMEZ	Denis	Syndicat des exploitants et scieurs de Côte d'Or	Absent-e
DUPATY	Christine	ARTBFC	Absent-e
GAMELON	Romain	CEN	Absent-e
GARCIA	Jean-Pierre	Université de Bourgogne	Absent-e
LANDOIS	Rémi	Université de Bourgogne	Absent-e
MAYADE	Christian	LPO	Absent-e

Nom	Prénom	Structure	Présent-e / Excusé-e
MONNOT	Laurent	Suez	Absent-e
PAGNIEZ	Philippe	DREAL BFC	Absent-e
ROGER	Annie	–	Absent-e
SIRUGUE	Daniel	Bourgogne-Franche-Comté Nature	Absent-e
SOULIER	Pierre	Chasse - Lot FD n° 2	Absent-e
THIVILLON	Sébastien	Chasse - Lot FD n° 1 "Les Compagnons Chasseurs du Grand Massif"	Absent-e
THOMAS	Jean-Noël	Conseil départemental 21	Absent-e
ZAMPERETTI	Audrey	Enedis	Absent-e
COURTOIS	Olivier	Commune d'Etaules	Représenté-e
ESTIVALET	Jean-René	Commune d'Etaules	Représenté-e
FOUGERON	Agnès	Muséum - Jardin des Sciences Dijon	Représenté-e
GENELOT	Franck	Grand Dijon	Représenté-e
GODREAU	Vincent	CSRPN	Représenté-e
GOURMAND	Patricia	Syndicat intercommunal d'assainissement urbain de la vallée du Suzon	Représenté-e
JAOUEN	Maureen	CDRP 21	Représenté-e
LOISON	Philippe	OFB	Représenté-e
MICHEL	Gilles	CDRP 21	Représenté-e
REBSAMEN	François	Ville de Dijon	Représenté-e
TISNE	Laurent	DDT 21	Représenté-e

Bilan réalisé 2022

Enjeu	Libellé Enjeu	N° opé	Libellé Opération	Réalisé ?	Commentaires
1	Complexe "Pelouses-ourlets-fruticées-chênaies pubescentes"	3	Suivi phyto-dynamique des pelouses	Oui	Résultats présentés lors du CCG du 20/09/2022 Cf. compte-rendu
		6	Suivi de la Grande Orobanche	Oui	Résultats présentés lors du CCG du 20/09/2022 Cf. compte-rendu
		8	Suivi des stations du Cotonéaster	Oui	Action continue
		11	Elaboration de notices de gestion pour chaque entité de l'éco-complexe	Oui	Etude 2021 finalisée en 2022 avec l'opération 1.3
		12	Débroussaillage mécanique	Oui	Travaux sur la pelouse DVAL_8 (Entre Lambrun et Saint-Fol)
		13	Ecopâturage	Non	Plus de partenaire
		15	Suivi des dégradations potentielles liées à la fréquentation – respect et adaptation éventuelle du schéma d'accueil	Oui	Zone à traiter en 2023 identifiée : balcon de Saint-Fol
2	Milieux rocheux	2	Suivi de la Doradille des sources	Oui	Résultats présentés lors du CCG du 20/09/2022 Cf. compte-rendu
		4	Suivi de la Lunetière lisse	Oui	Résultats présentés lors du CCG du 20/09/2022 Cf. compte-rendu
		5	Suivi du Faucon pèlerin	Oui	Résultats présentés lors du CCG du 20/09/2022 Cf. compte-rendu
		6	Inventaire et localisation des éboulis	En cours	Résultats présentés lors du CCG du 20/09/2022 Cf. compte-rendu. Travaux réalisés sur 2 années : 2022 - 2023
		10	Tournées de surveillance, maraudage	Oui	
3	Forêts de versants et de combes	2	Mise en place de la méthode Syrph the Net	En cours	Résultats présentés lors du CCG du 20/09/2022 Cf. compte-rendu. Travaux réalisés sur 2 années : 2022 - 2023
		6	Etat des lieux et suivi du Damier du Frêne	Oui	Résultats présentés lors du CCG du 20/09/2022 Cf. compte-rendu. Suivi annuel.
		13	Actualisation et précision de la cartographie des habitats	En cours	Premiers résultats présentés lors du CCG du 20/09/2022 Cf. compte-rendu. Travaux réalisés sur plusieurs années.

Enjeu	Libellé Enjeu	N° opé	Libellé Opération	Réalisé ?	Commentaires
4	Milieus humides et sources tufeuses	8	Etat des lieux des milieux humides tufeux	Oui	2 ^{ème} année d'étude. Cf. compte-rendu CCG.
5	Paysage et patrimoine culturel	3	Traitement paysager des lisières dotées d'un caractère artificiel et/ou monotone	Modifié	Les heures prévues pour les opérations 5.3, 5.4, 5.6 ont été utilisées pour des travaux le long de la RD7 (Secteur Goa) et de la route montant à Etaules. Cf. compte-rendu CCG du 20/09/2022
		4	Travaux de résorption des sources de pollution visuelle et/ou sonore	Oui	Retrait de mobilier vétuste Cf. compte-rendu CCG du 20/09/2022
		5	Intégration des enjeux paysagers dans les chantiers	Modifié	Cf. opération 5.3
		6	Réalisation de chantiers d'ouverture de connexions visuelles	Modifié	Cf. opération 5.3
		7	Réalisation de chantiers de valorisation de composantes végétales et minérales remarquables	En cours	Entretien sites historiques réalisé et panneaux en cours de réalisation. Cf. compte-rendu CCG du 20/09/2022.
		8	Réalisation de chantiers de restauration de composantes minérales remarquables	En cours	Fontaine de la Trouvée. Dossier laissé en suspens à la suite du départ de Patrick Schwirtz. Dossier repris par Aline Ginda. Cf. compte-rendu CCG du 20/09/2022
6	Appropriation et intégration dans le territoire	2	Carnet de suivi de la RNR-FE	Non	
		3	Perception du conservateur	Non	Dans rapport d'activité 2022
		6	Etude et mise en place d'une signalisation routière indiquant la RNR-FE et les points d'accueil	En cours	Pose à venir fin mars – début avril par le CD 21. Cf. compte-rendu CCG du 20/09/2022
		7	Mise en œuvre du plan de communication	Oui	Cf. compte-rendu CCG du 20/09/2022.
		9	Accompagnement de la révision de la Charte Forestière de Territoire	Non	Action 2023
		10	Enquête qualitative de fréquentation	Non	Non réalisée faute de services civiques. Cf. compte-rendu CCG du 20/09/2022.
		11	Agrandissement du parc d'écocompteurs	Oui	Nouvel écocompteur a été installé le 14 juin 2022 sur le site du Châtelet d'Etaules Cf. compte-rendu CCG du 20/09/2022

Enjeu	Libellé Enjeu	N° opé	Libellé Opération	Réalisé ?	Commentaires
		12	Suivi des écompteurs	Oui	
		14	Entretien des aires d'accueil	Oui	
		15	Entretien des sentiers balisés et sécurisation	Oui	
		17	Aménagement du site de Jouvence	En cours	Cf. partie principale du compte-rendu.
		23	Organisation d'animations pour les scolaires	Oui	Cf. compte-rendu CCG du 20/09/2022.
		24	Organisation d'animations pour le grand public	Oui	Cf. compte-rendu CCG du 20/09/2022.
		25	Organisation de sorties spécialisées	Oui	
		29	Suivi de l'application du cahier des charges des manifestations sportives	Oui	
		30	Réalisation de tournées de maraudage	Oui	
		31	Poursuite de la matérialisation des limites de la RNR et la mise en œuvre du plan de circulation dirigée	Non	Report budget sur travaux de Jouvence
		32	Entretien des infrastructures de plan de circulation	Non	Report budget sur travaux de Jouvence
		34	Rencontres / réponses aux sollicitations / participation à des événements	Oui	
		35	Nettoyage des pratiques inadéquates ou remise en état	Oui	
		36	Réalisation de tournées de surveillance	Oui	Cf. compte-rendu CCG du 20/09/2022.
		38	Veille sur les nouvelles activités potentielles	Oui	
		41	Identification des bons interlocuteurs pour suivre et développer les partenariats	Oui	
		44	Développement des actions communes sur un territoire RNR-FE / Site Natura 2000	Oui	
		48	Labellisation Forêt d'Exception	Oui	Cf. partie principale du compte-rendu.
7	Amélioration des connaissances	1	Inventaires des orthoptères	Oui	Cf. partie principale du compte-rendu

Enjeu	Libellé Enjeu	N° opé	Libellé Opération	Réalisé ?	Commentaires
		2	Recherche et pointage des aires et observation à vue des rapaces diurnes	Oui	Cf. compte-rendu CCG du 20/09/2022.
		4	Suivi des amphibiens	Oui	Cf. compte-rendu CCG du 20/09/2022.
		6	Recherche des espèces anciennement citées sur la RNR-FE	En cours	Charles-Etienne Bernard a choisi les espèces végétales « liste rouge » présentes dans la RNR dont la mention est douteuse ou dont la dernière observation date de plus de 10 ans. Recherches de terrain restant à réaliser.
		8	Inventaire des champignons, champignons lichénicoles et des lichens	Oui	
		9	Connaissance des mammifères et micromammifères	Oui	
		11	Poursuite des inventaires de l'entomofaune et développement des connaissances sur les araignées	Oui	
		13	Inventaires / relevés floristiques dans les forêts de plateau	Oui	
		16	Installation et suivi de stations météo	Oui	
		18	Récolte, analyse et bilan des données de qualité de l'eau des sources captées	Non	Sera réalisé pour le rapport d'activité 2022
		19	Développement de partenariats de recherche sur la RNR-FE	Oui	
		20	Poursuite et développement de partenariats de recherche en archéologie sur la RNR-FE	Non	Pas d'opportunité
		22	Poursuite du projet BIJOU	Oui	Projet fini

Programme détaillé 2023

Enjeu	Libellé Enjeu	N° opé	Libellé Opération	Commentaires
1	Complexe "Pelouses-ourlets-fruticées-chênaies pubescentes"	8	Suivi des stations du Cotonéaster	Action récurrente.
		10	Suivi de l'Engoulevent d'Europe	Dernier inventaire en 2012 -2013
		15	Suivi des dégradations potentielles liées à la fréquentation – respect et adaptation éventuelle du schéma d'accueil	Action récurrente.
2	Milieux rocheux	3	Suivi des espèces de la bryoflore des falaises froides ombragées	
		5	Suivi du Faucon pèlerin	
		6	Inventaire et localisation des éboulis	
		10	Tournées de surveillance, maraudage	
3	Forêts de versants et de combes	2	Mise en place de la méthode Syrph the Net	
		6	Etat des lieux et suivi du Damier du Frêne	
		13	Actualisation et précision de la cartographie des habitats	En attente remplaçant(e) Charles-Etienne Bernard
4	Milieux humides et sources tufeuses	1	Transects phyto-dynamiques dans les moliniaies / marais tufeux peu actifs	En attente remplaçant(e) Charles-Etienne Bernard
		3	Inventaire et suivi des odonates	
		6	Suivi de la Canche intermédiaire	
		7	Suivi des stations de Jonc à fruits globuleux et Pâturin de Baden	
5	Paysage et patrimoine culturel	7	Réalisation de chantiers de valorisation de composantes végétales et minérales remarquables	Etude aménagement paysager lavoir de Darois

Enjeu	Libellé Enjeu	N° opé	Libellé Opération	Commentaires
		9	Réalisation de chantiers de restauration de points de vue	
6	Appropriation et intégration dans le territoire	2	Carnet de suivi de la RNR-FE	
		3	Perception du conservateur	
		7	Mise en œuvre du plan de communication	
		9	Accompagnement de la révision de la Charte Forestière de Territoire	
		12	Suivi des écompteurs	
		14	Entretien des aires d'accueil	
		15	Entretien des sentiers balisés et sécurisation	
		17	Aménagement du site de Jouvence	
		23	Organisation d'animations pour les scolaires	
		24	Organisation d'animations pour le grand public	
		25	Organisation de sorties spécialisées	
		29	Suivi de l'application du cahier des charges des manifestations sportives	
		30	Réalisation de tournées de maraudage	
		31	Poursuite de la matérialisation des limites de la RNR et la mise en œuvre du plan de circulation dirigée	
		32	Entretien des infrastructures de plan de circulation	
		34	Rencontres / réponses aux sollicitations / participation à des évènements	
		35	Nettoyage des pratiques inadéquates ou remise en état	
		36	Réalisation de tournées de surveillance	
		38	Veille sur les nouvelles activités potentielles	

Enjeu	Libellé Enjeu	N° opé	Libellé Opération	Commentaires
		44	Développement des actions communes sur un territoire RNR-FE / Site Natura 2000	
		48	Labels (Forêt d'exception, liste verte, etc.)	
7	Amélioration des connaissances	2	Recherche et pointage des aires et observation à vue des rapaces diurnes	
		4	Suivi des amphibiens	
		6	Recherche des espèces anciennement citées sur la RNR-FE	
		8	Inventaire des champignons, champignons lichénicoles et des lichens	
		9	Connaissance des mammifères et micromammifères	
		11	Poursuite des inventaires de l'entomofaune et développement des connaissances sur les araignées	
		13	Inventaires / relevés floristiques dans les forêts de plateau	
		15	Diagnostic de vulnérabilité et d'opportunités de la RNR-FE face aux changements climatiques et ses effets	
		16	Installation et suivi de stations météo	
		18	Récolte, analyse et bilan des données de qualité de l'eau des sources captées	

Supports présentés en comité

A partir de la page suivante.



Réserve Naturelle Régionale
DU VAL SUZON

Comité Consultatif de Gestion

28 Mars 2023



Bienvenue !



Dernier comité : 20 septembre

RAPPEL du dernier comité

- Actions 2022 : état d'avancement
- Labellisation Forêt d'Exception
- Validation aménagement FC Dijon
- Questions diverses.



Ordre du jour

- Bilan des actions menées en 2022
- Présentation du programme 2023
- Zoom sur le changement climatique (Natur'Adapt)
- Visite du site de Jouvence
- Questions diverses



Arrivées / Départs

• Arrivées

- Aline Ginda (Remplacement Patrick Schwirtz).
 - ✓ Equipements d'accueil du public et paysage.
 - ✓ Animations.
- Thomas Marchal (Alternant, master 2 Gestion de l'Environnement et de la Biodiversité).
 - ✓ Labellisation liste verte UICN.
 - ✓ Changement climatique.

- Départ : Charles-Etienne Bernard, spécialiste flore / habitats.

Programme 2022



Actions 2022

- Etat d'avancement détaillé réalisé lors du dernier comité.
⇒ Retour sur quelques actions seulement et bilan détaillé joint au compte-rendu.
- Milieux humides tufeux : état des lieux fini.
 - 2020 : 1^{ère} année d'étude par Olivier Bardet.
 - 2022 : 2^{ème} année d'étude par Charles-Etienne Bernard.



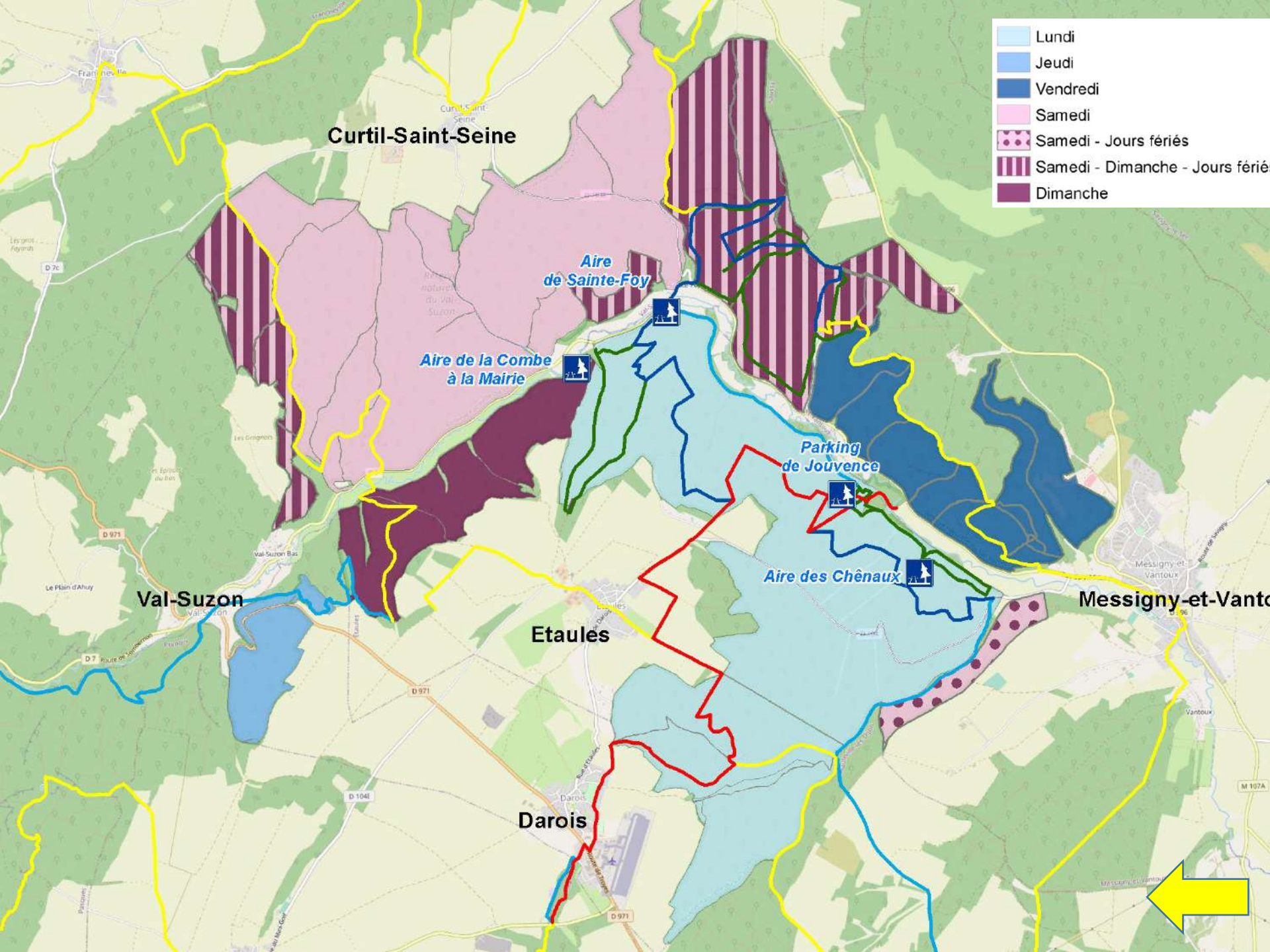
Actions 2022

- **Paysage et patrimoine culturel : actions en cours**
 - Fontaine de la Trouvée.
 - Entretien des sites historiques et panneaux pédagogiques : entretiens réalisés, panneaux en cours.





- Appropriation et intégration dans le territoire : actions en cours
 - Signalétique routière : pose réalisée prochainement par le CD 21.
 - Action de communication sur la chasse.
[Carte](#)
 - Projet de Jouvence : cf. visite de terrain.
Maîtrise d'œuvre : Dominique Dechambre.



- Lundi
- Jeudi
- Vendredi
- Samedi
- Samedi - Jours fériés
- Samedi - Dimanche - Jours fériés
- Dimanche

Curtil-Saint-Seine

Aire de Sainte-Foy

Aire de la Combe à la Mairie

Parking de Jouvence

Aire des Chênaux

Val-Suzon

Etaules

Darois

Messigny-et-Vantoux





- **Appropriation et intégration dans le territoire : labellisation forêt d'Exception**
 - Validation du dossier de candidature au dernier CCG.
 - Présentation du dossier au Comité National d'Orientation (CNO) en novembre par une délégation. Dossier finalisé joint au rapport d'activité 2022.
 - Avis favorable du CNO accompagné de recommandations.
- **Amélioration des connaissances**
 - Inventaire des orthoptères : dernière année.
 - Travail sur le dépérissement du Hêtre.
 - Volets « habituels » : travaux SMC0, SMI, SED

Programme 2023 – Actions « phares »





Actions 2023

Points clés

- **Pelouses sèches et milieux connexes**
 - Inventaire engoulement.
 - Canalisation fréquentation balcon de Saint-Fol.
- **Milieux rocheux**
 - Suivi bryoflore.
 - Suite étude éboulis.
- **Milieux humides**
 - Transects phyto-dynamiques dans les moliniaies / marais tufeux peu actifs.
 - Inventaire odonates.
 - Suivis floristiques espèces remarquables à confirmer.



Actions 2023

Points clés

- **Milieux forestiers**
 - Poursuite Syrphes
 - Rapport PSDRF à finaliser
- **Paysage**
 - Etude aménagement paysager lavoir de Darois.
 - Travaux sur les points de vue.
- **Ancrage territorial**
 - Concours architectes pavillon d'accueil Jouvence.
 - Suites labellisation Forêt d'Exception : réunion le 21 mars.
- **Labellisation liste verte UICN.**

Changement climatique

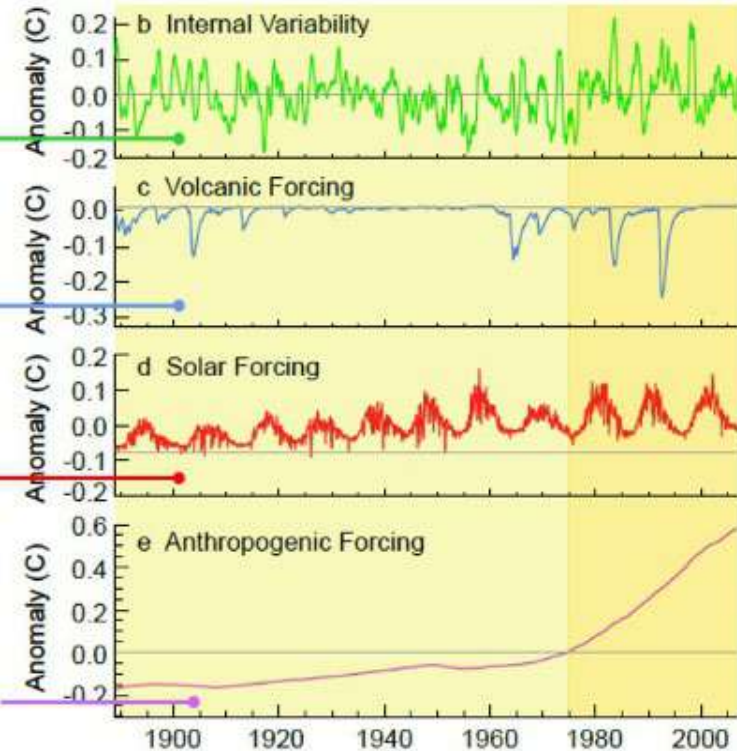
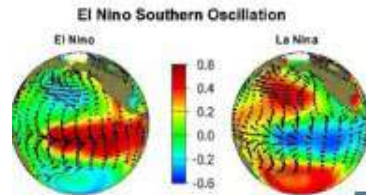




Changement climatique

La cause principale :

Une forte hausse des émissions de gaz à effet de serre d'origine anthropique

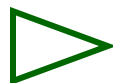




Changement climatique

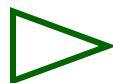
Le constat aujourd'hui

La température à la surface du globe a augmenté **de 1,1°C** (par rapport à 1850-1900).



La concentration en CO2 dans l'atmosphère a atteint son record depuis **2 millions d'années**.

Réchauffement et acidification des océans.



Les océans se sont réchauffés plus rapidement au **XXe siècle** que depuis **11 000 ans**.

Hausse du niveau de la mer **de 20 cm** entre **1901 et 2018** (et qui va continuer pendant des siècles voire des millénaires).



Elle est plus rapide depuis 1900 que depuis **3000 ans**.

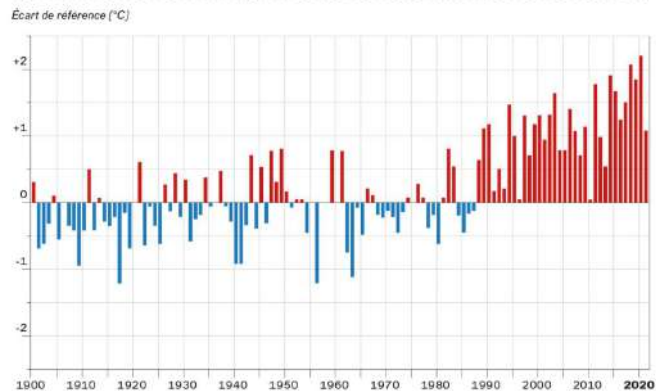


Changement climatique

Et en France ? Des impacts encore plus forts...

Depuis 1900, la température moyenne de l'air en France a **augmenté de 1,7 °c.**

ÉVOLUTION DES RECORDS CHAUDS ET FROIDS DEPUIS 1900
(NORMALE 1961-1990)



Des épisodes « méditerranéens » qui se multiplient



(2,5 fois plus d'épisodes où il pleut + de 20 cm en 24h)

L'enneigement baisse et les glaciers fondent



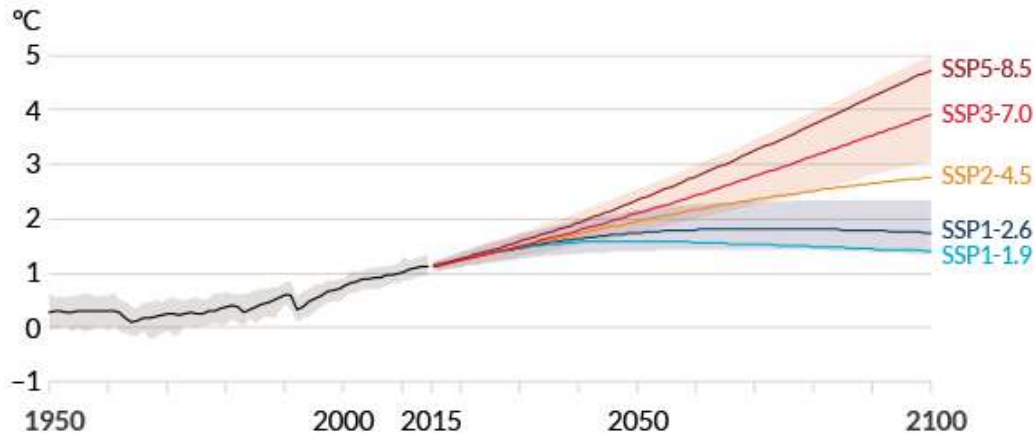
On peut craindre l'extinction des glaciers pyrénéens aux alentours de 2050.



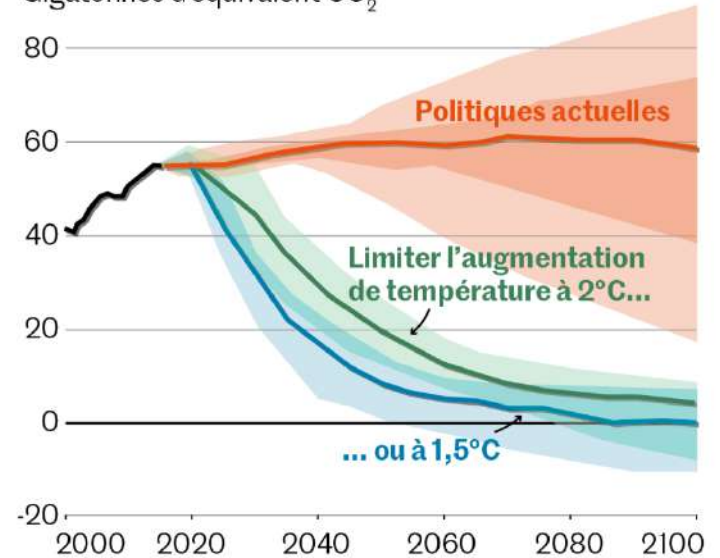
Changement climatique

Comment le mesure t-on ?

(a) Changement de la température à la surface du globe par rapport à 1850-1900



Emissions nette globale de gaz à effet de serre
Gigatonnes d'équivalent CO₂



Source : GIEC, « Climate change 2023 Synthesis Report, Summary for Policymakers »

Infographie Le Monde



Changement climatique



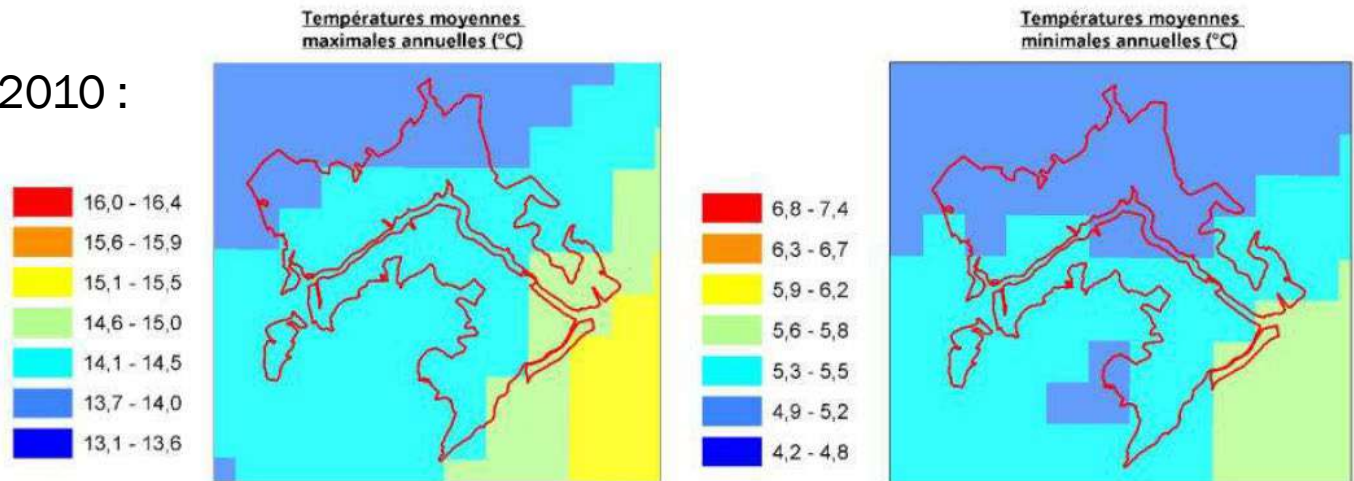
Et au Val Suzon ?
Quel climat aujourd'hui ?



Changement climatique

La vallée du Suzon est un carrefour climatique, ce qui en fait aussi sa richesse.

Référence 1981-2010 :





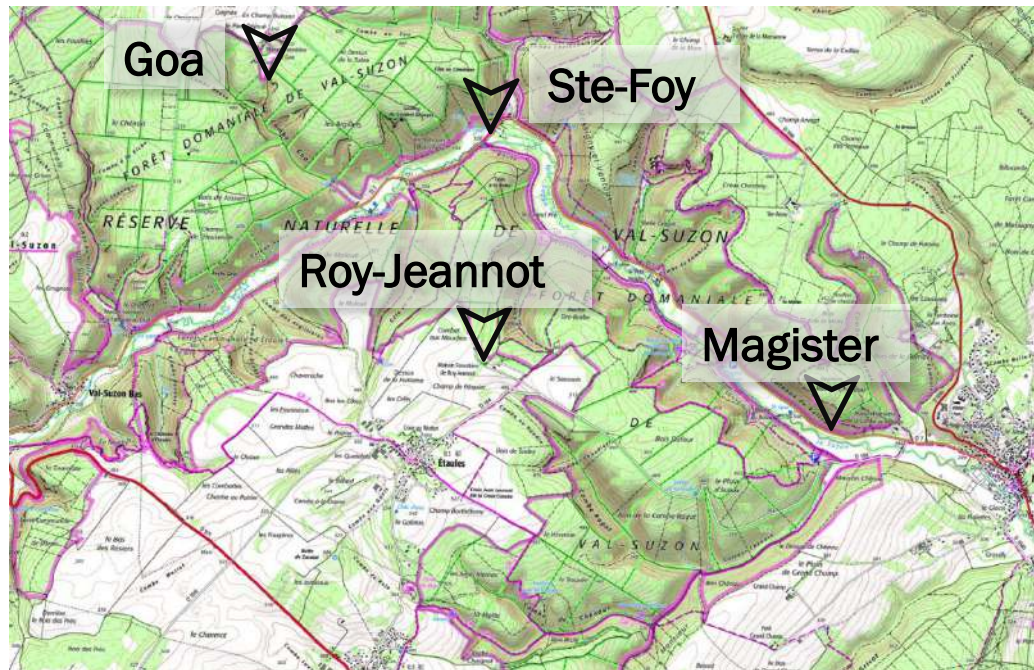
Changement climatique

Quelques observations de l'année 2022 ...

37,3 °c

Record de température max observé (04 aout à 15h à Magister)

- 34,4 °c à Goa
- 37,1 °c à Sainte-Foy
- 36,1 °c à Roy-Jeannot
- 36,7 °c à Dijon



-11 °c

Record de température min observé (17 décembre à 08h à Sainte-Foy)

- -5 °c à Goa
- -9,6 °c à Magister
- -2,8 °c à Roy Jeannot
- -4,6 °c à Dijon

70 km/h Rafale maximum enregistrée à Sainte Foy



Changement climatique

Et maintenant...

Un petit quiz sur le climat futur du Val Suzon !



Changement climatique

En 2070, selon les projections intermédiaires (RCP4,5), le climat du Val Suzon sera similaire à quelle ville de France aujourd'hui ?

Limoges



Toulouse





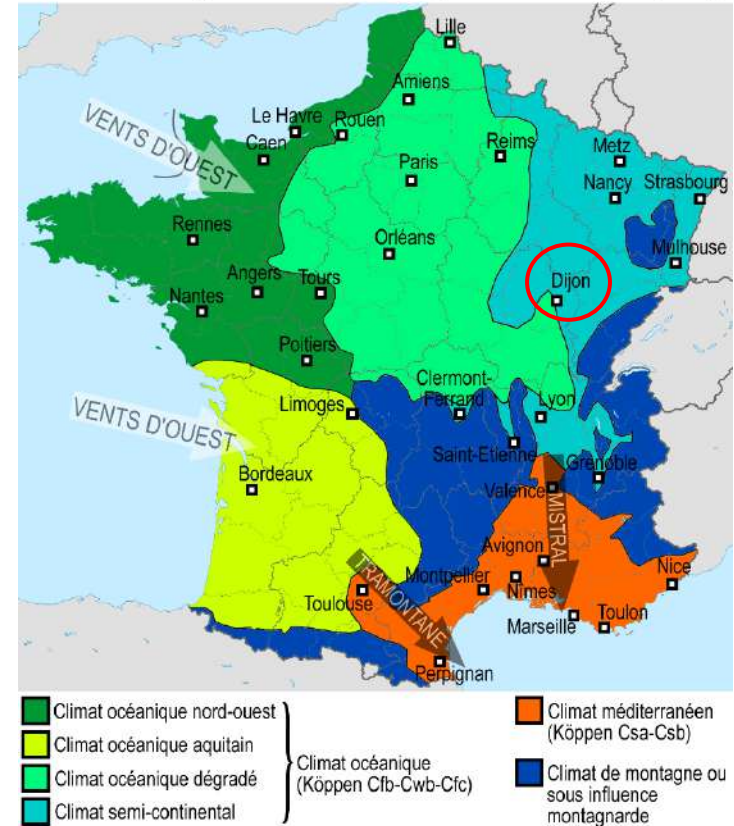
Changement climatique

TOULOUSE !

Il existe 6 grands types de climat en France, la RNR-FE est à cheval entre le climat semi-continental et un climat océanique dégradé.

Mais dans les prochaines décennies...

Schéma climatique de la France métropolitaine hors Corse (2010)

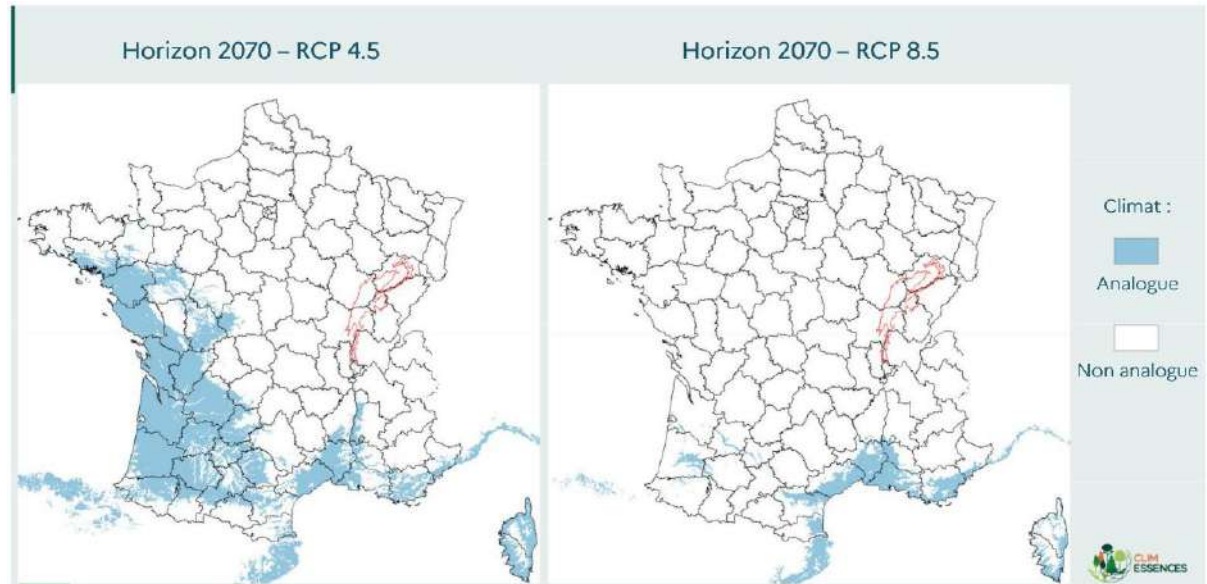




Changement climatique

On estime que le climat sera devenu **méditerranéen dès 2070** : donc plus chaud et sec !

Ce qui induit de nouvelles espèces pour le Val Suzon et des conditions climatiques potentiellement inadaptées aux espèces déjà en place.





Changement climatique

En 2050, à combien s'élèvera le nombre de jours de vague de chaleur dans la vallée (scénario intermédiaire RCP4,5) ?

34 jours



44 jours



(Vague de chaleur : nbre de jours sup à 5 °c consécutifs sur 5 jours par rapport à la temp maxi quotidienne de référence) Référence 1976-2005 : 10 jours

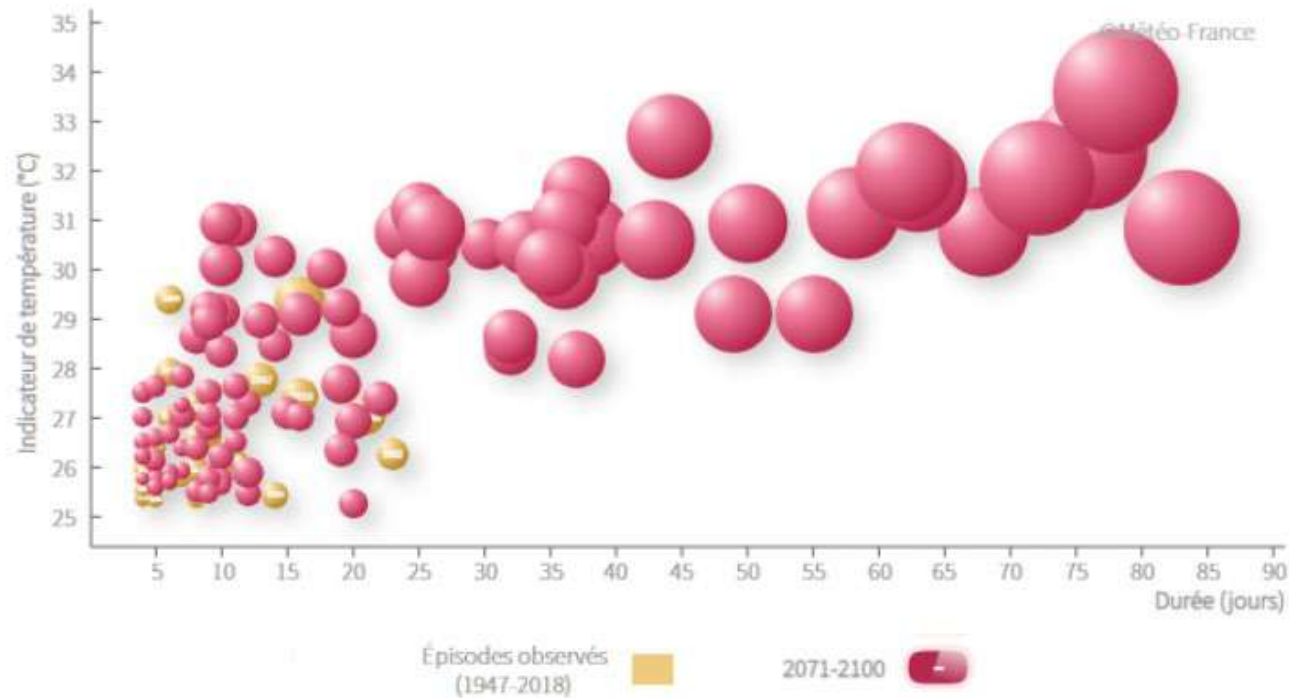


Changement climatique

34 jours !

Les épisodes de canicules vont continuer d'augmenter et se multiplier jusqu'à la fin du siècle.

Vagues de chaleur : observations et simulation en RCP8.5 à l'horizon 2071-2100





Changement climatique

En été, la température moyenne pourrait augmenter de **2,2°c en 2050** et dans le pire des scénarios, jusqu'à près de **5°c** d'ici la fin du siècle !



Changement climatique

Quelle espèce ne sera plus adaptée aux conditions du Val Suzon d'ici 30 ans (2050 environ) ?

Le chêne Sessile



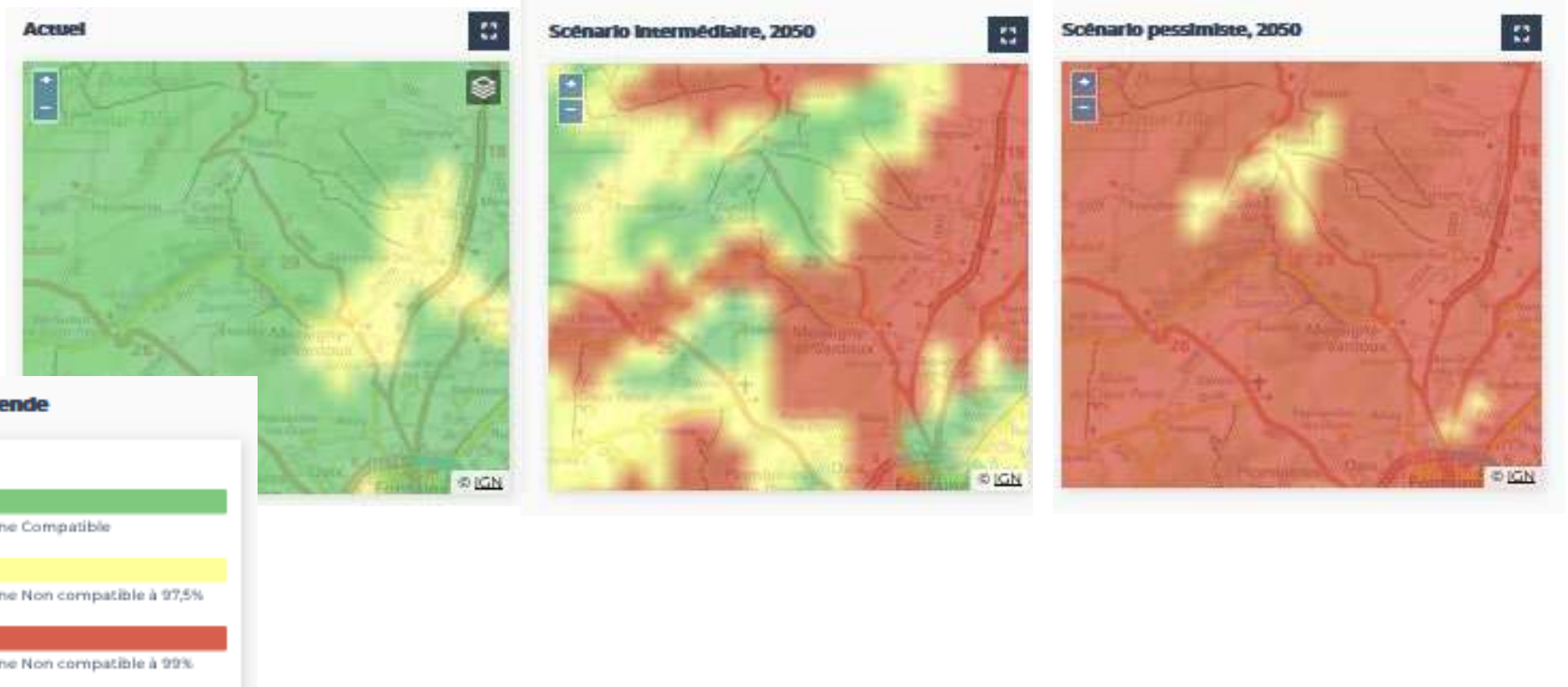
Le Hêtre





Changement climatique

Le Hêtre !

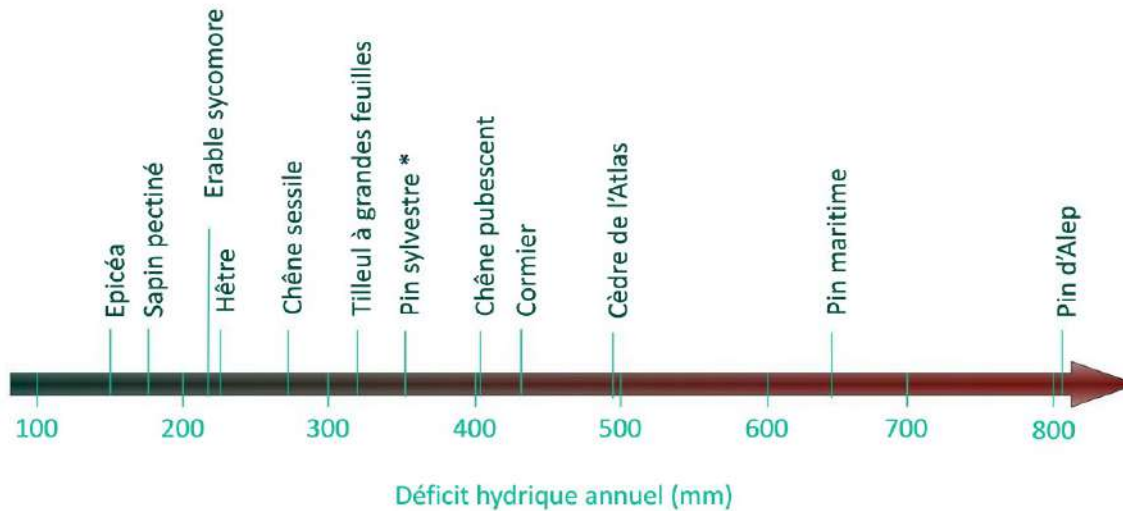




Changement climatique

Toutes les espèces n'ont pas la même résistance !

Seuils IKS de compatibilité de présence :



Erable Sycomore



Chêne pubescent



Changement climatique

L'IFM (indice forêt météo) permet de calculer le risque d'occurrence des feux d'une forêt, en France. Il est compris entre 0 à 20.

(15 indiquant un départ de feu probable et 20 étant le risque maximal).

Selon vous, en 2050 selon le scénario moyen (RCP4,5) le risque incendie en été (moyenne) sur la réserve sera de :





Changement climatique

14 !

Aujourd'hui l'IFM de la RNR-FE est de 8 pour la référence 1976-2005. Le risque sera de 14 dès 2050 en RCP4,5 et de 20 en 2080 !

On considère qu'une augmentation de la température d'1°C accroît l'aléa départ de feux de 20% environ.



*Incendie près
d'Etaules en 2022*



Changement climatique

Pour faire face à ces changements rapides, il faut
s'adapter !

Natur'Adapt par RNF, une démarche d'adaptation
au changement climatique des aires protégées

Bibliographie, données et services climatiques, acteurs et experts

🕒 15-20%

IMMERSION ET CADRAGE

- Comprendre le changement climatique global
- Connaître les caractéristiques de l'aire protégée
- Cadrer et planifier la démarche

Note de cadrage de la démarche

🕒 40-45%

ANALYSE PROSPECTIVE

- Analyser le climat passé et futur
- Analyser les effets directs et indirects du changement climatique sur l'aire protégée

Diagnostic de vulnérabilité et d'opportunité

🕒 30%

ADAPTATION DE LA GESTION

- Définir une stratégie et des actions d'adaptation
- Alimenter le document de référence de la gestion

Plan d'adaptation

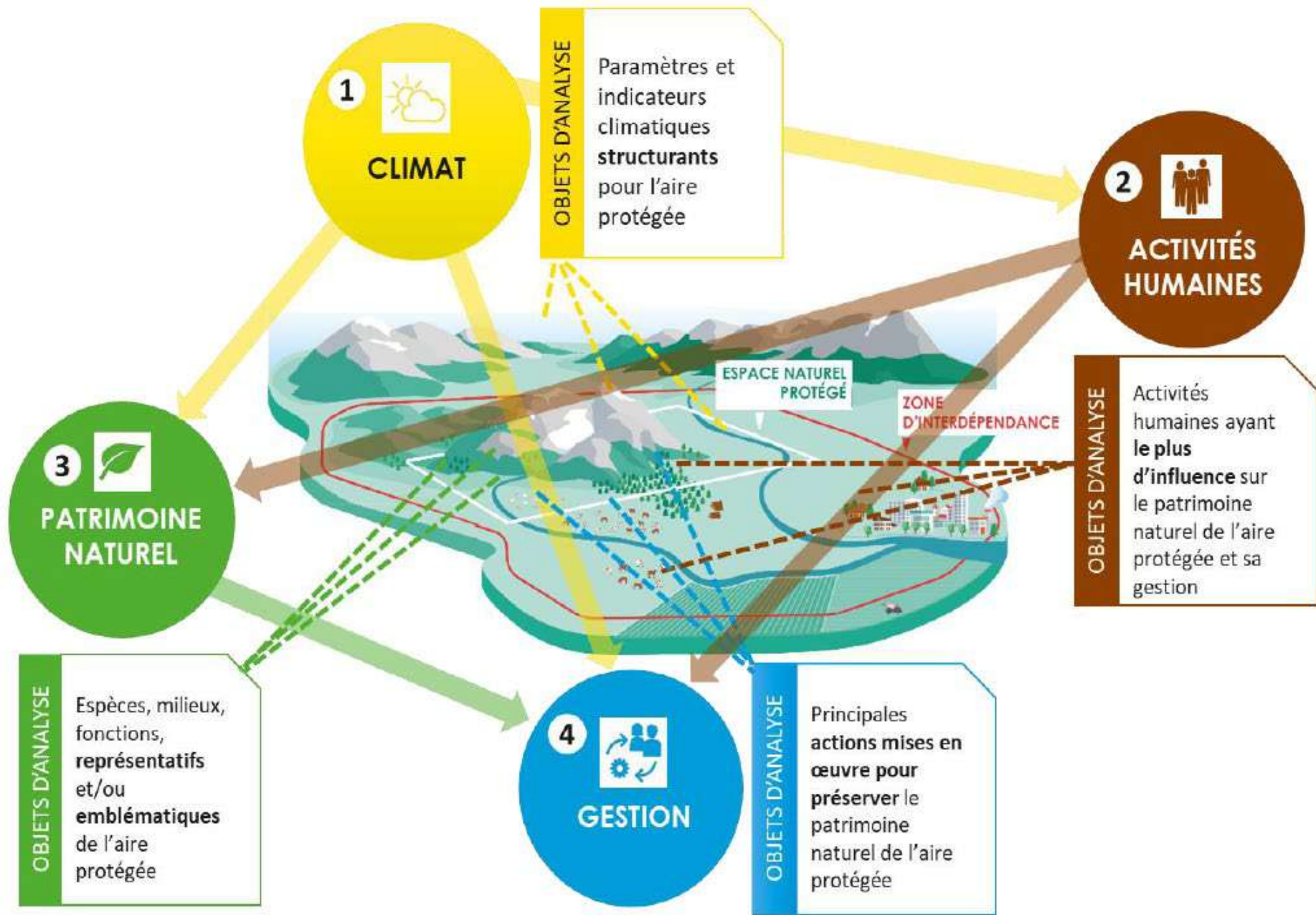
🕒 10%

BILAN ET CAPITALISATION

- Prendre du recul
- Partager les résultats
- Faire un retour d'expérience aux pairs

Bilan

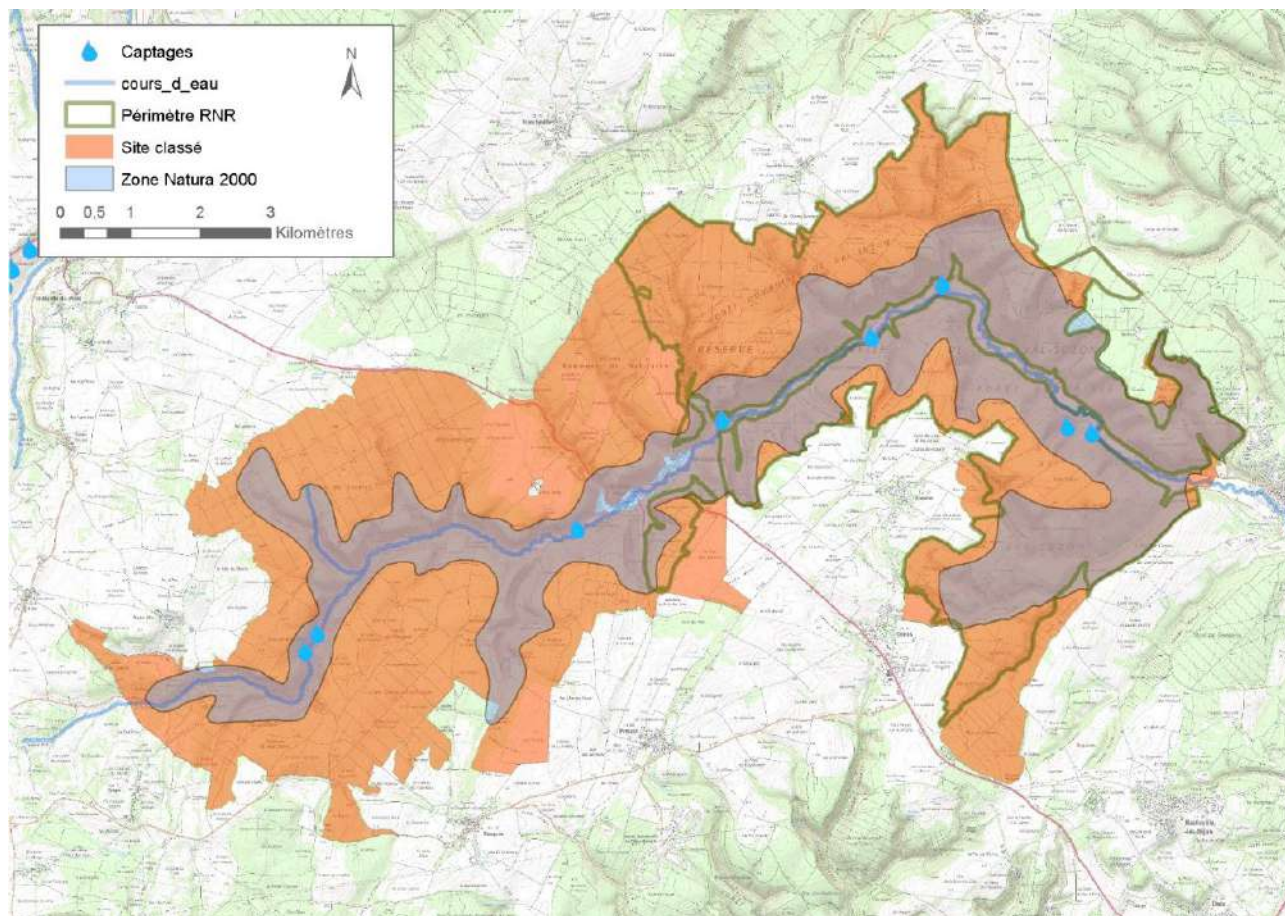
12 à 18 mois





Changement climatique

Territoire
d'étude :
la vallée !





Changement climatique

Objets d'étude : entre 20 et 30 environ parmi les éléments les plus structurants de la vallée

Les experts qui nous accompagnent :

Climat

- Yves Richard
 - Mario Rega
 - Benjamin Pohl
 - Julien Crétat
- Chercheurs CRC
(Université de Bourgogne)

Patrimoine naturel

- Olivier Bardet - Responsable de la Délégation Bourgogne CNB Bassin Parisien
- Philippe Amiotte Suchet et Christophe Durllet, chercheurs au SEDS (Hydro et sols – Université de Bourgogne)

Méthode

- Christine Coudurier - Chargée d'étude du projet LIFE Natur'Adapt RNF

Gestion/Adaptation

- Lilian Duband - chargé mission territorial reconstitution et adaptation de la sylviculture ONF
- Sarah Garcia - Chef de projet stations forestières et changements climatiques ONF
- Mathilde Poissenot, Natura 2000



Changement climatique

OBJETS D'ETUDE – Activités humaines

- Exploitation forestière
- Exploitation ressource en eau
- Chasse
- Paysage (Patrimoine historique sur site + site classé)
- Tourisme et activités sportives
- Activités agricoles dans la zone d'interdépendance
- Réseau/mobilité



Changement climatique

OBJETS D'ETUDE – Patrimoine naturel

Complexes de pelouses-ourlets-
fruticées-chênaies pubescentes

Pelouses sèches

Milieux rocheux

Falaises calcaires (exposition diverses)
Eboulis

Forêts de versants et de
combes

Forêt thermophile mixtes déalpines
Hêtraies (froides, sèches...)

Forêts de plateaux

Frênaies
Forêt de ravine à Frêne, érable sycomore et langue de cerf

Sources et milieux humides
tufeux

Le Suzon et ripisylve
Sources intermittentes et leurs écoulement



Changement climatique

OBJETS D'ETUDES – Actions et moyens de gestion

Actions du plan du gestion et schéma d'accueil :

- Accueil du public
- Aménagements forestier
- Surveillance et règlementation
- Suivis scientifique
- Ancrage territorial
- Financement et partenariat



Changement climatique

Quelles adaptations ensuite ?

3 manières de faire :

Laisser la nature
s'adapter

Accompagner le
changement

Maintenir
l'existant

Degré d'interventionnisme





Changement climatique

Quelques exemples :

Observatoire - Paysages : « *suivi photos de la végétation pour observer l'évolution du paysage.* »

Etude : « *consolider la cartographie des zones potentiellement sensibles aux incendies de forêt à moyen terme.* »

Veille sur la présence d'espèces exotiques : « *en cas de détection d'une espèce exotique dite "envahissante", définir et mettre en place une stratégie de gestion sur l'espèce dans la réserve.* »

Gestion : « *limiter les impacts des activités socio-économiques qui renforcent le risque d'inondations et de coulées de boue en aval de la réserve.* »

Sensibilisation : « *développer un outil méthodologique pour évaluer la résilience du territoire face aux aléas naturels.* »

Intégration dans le territoire : « *faire inscrire le plan d'adaptation de la réserve dans le programme d'actions du site Natura 2000.* »

Génie écologique – Renaturation: « *recréer des infrastructures écologiques favorables aux passereaux des zones humides centre-atlantiques.* »



Changement climatique

Les prochaines étapes :

- Finalisation récit climatique
- Acter les objets d'étude « Activités humaines »
- Acter les objets d'étude « Patrimoine naturel »

-> En septembre une communication sur les résultats auprès de vos communautés ?

Questions diverses ?

Cure de Jouvence !!